

池州市“十四五”文化和旅游发展规划

池州市文化和旅游局

2022 年 3 月

目 录

前言.....	1
第一章 “十三五”发展成就与存在问题.....	2
第一节 发展成就.....	2
第二节 存在问题.....	7
第二章 “十四五”发展机遇与面临挑战.....	11
第一节 发展机遇.....	11
第二节 面临挑战.....	14
第三章 指导思想与总体目标.....	16
第一节 指导思想.....	16
第二节 基本原则.....	16
第三节 总体目标.....	18
第四节 主要指标.....	19
第四章 “十四五”池州市文化和旅游发展主要任务.....	21
第一节 推动文化事业繁荣发展.....	21
第二节 推进文化产业高质量发展.....	26
第三节 优化文旅产业发展格局.....	29
第四节 促进乡村旅游振兴发展.....	37
第五节 推进文旅产业融合发展.....	39
第六节 健全旅游产业要素体系.....	42
第七节 丰富文化旅游产品体系.....	45
第八节 创新文旅市场营销模式.....	50

第九节	完善文旅公共服务体系建设.....	52
第十节	优化文旅产业高质量发展环境.....	56
第五章	“十四五”池州市文化和旅游发展保障体系.....	59
第一节	完善各级领导机构.....	59
第二节	落实细化各项政策.....	59
第三节	深化体制机制创新.....	60
第四节	拓宽投融资渠道.....	61
第五节	加强人才队伍建设.....	62
第六节	强化生态环境保护.....	63
附录 1:	池州市“十四五”文化和旅游发展重点项目汇总表.....	64
附录 2:	池州市“十四五”文化和旅游发展重点项目分布图.....	77

前 言

“十四五”时期（2021-2025 年）是我国全面建成小康社会、实现第一个百年奋斗目标之后，乘势而上开启全面建设社会主义现代化国家新征程、向第二个百年奋斗目标进军的第一个五年，是长三角一体化发展纵深推进的重要时期，也是加快建设经济强、百姓富、生态美的现代化“三优池州”的关键时期。编制好《池州市“十四五”文化和旅游发展规划》（以下简称《规划》）对池州推进现代化文化和旅游建设具有重大意义。

《规划》根据《中共中央关于制定国民经济和社会发展第十四个五年规划和二〇三五年远景目标的建议》和《国务院办公厅关于进一步激发文化和旅游消费潜力的意见》等重要文件，依据国家和安徽省关于文化旅游发展的部署要求以及《安徽省“十四五”文化和旅游发展规划》《池州市国民经济和社会发展第十四个五年规划和 2035 年远景目标纲要》相关要求，确定“十四五”期间池州市文化和旅游发展的指导思想、发展战略、主要目标，谋划“十四五”期间文化和旅游发展主要任务，明确各项保障措施，抢抓长三角一体化发展重大机遇，把握产业发展新趋势，推动池州市文化和旅游高质量发展，全面繁荣文化事业和文化产业，把池州建设成为国家全域旅游示范区、国家文化和旅游消费试点城市、长三角重要旅游目的地和重要休闲康养地，为加快建设现代化“三优池州”贡献文旅力量。

第一章 发展成就与存在问题

第一节 发展成就

“十三五”期间，池州市文化和旅游各项工作有序开展，文旅体制机制改革稳步推进，文化事业和文化产业加快发展，全域旅游全面推进，服务体系进一步完善，品牌营销不断增强，“十三五”规划制定的各项目标、重点工作基本完成，文化事业和文旅产业呈现持续快速健康发展的良好态势。

一、文旅产业健康快速发展

“十三五”时期，池州市出台《关于将旅游业培育成为战略性新兴产业的实施意见》《关于加快实施“文化名市”发展战略的实施意见》等政策文件，编制《池州全域旅游发展规划》，建立总规模 2000 多亿元的全要素文旅产业项目库，市级每年遴选 20 个重大项目进行重点调度，立足“富硒”“负氧”，打造文化康养旅游目的地。先后建成醉山野原生态文化休闲度假区、九华山温泉养生谷、德懋堂等一批重大文旅项目，九华天池森林高空漂流、“富景垚阅+”共享书店、秋浦仙居精品民宿等一批新业态项目开放运营，“两圈一带”发展格局初步形成。九华山风景区入选国家健康旅游示范基地，西黄山富硒农旅度假区入选国家森林康养基地，九华山健康产业园中医药健康旅游基地入选省级中医药健康旅游基地，石台县富硒大山村入选长三角区域养生主题专项旅游产品。打造《千年傩》等系列演艺产品，培育杏

花村文化旅游节等系列节会品牌。“十三五”以来，全市新增 A 级景区 14 家，世界地质公园 1 个，国家生态旅游示范区、中国县域旅游竞争力百强县、全国休闲农业与乡村旅游示范县各 1 个，国家水利风景区 2 个，国家级风景名胜区 1 个，国家湿地公园 1 个，国家健康旅游示范基地 1 个，省级旅游强县 2 个，省级优秀旅游乡镇 21 个，省级乡村旅游示范村 42 个，省文化产业示范基地 5 家。旅游经济实现平稳较快增长，2019 年旅游总人数达 7043.2 万人次，旅游总收入达 776.5 亿元，旅游从业人员达 12 万人，旅游产业为主导的服务业占 GDP 的比重达 45.7%。2020 年在疫情严重影响的情况下，池州市旅游接待实现了恢复到 2019 年 75% 的目标。

二、文旅公共服务体系基本建成

“十三五”时期，池州市出台《关于加快构建现代公共文化服务体系的意见》，基本形成四级公共文化服务网络，各级公共文化场馆均已免费开放。打造群众文化结对辅导、悦动池州-综艺沙龙、艺培公益工程、我们的节日等 30 余个品牌活动。创建全国公共文化示范区（项目）“基层群众文化结对辅导”获评国家公共文化服务体系优秀示范项目，并荣获全国文化和旅游志愿服务项目线上大赛二等奖。常态化开展“送戏进万村”、农村公益电影放映、图书漂流活动。外部交通不断改善，“2 小时航空经济圈”“4 小时高铁经济圈”基本涵盖长三角、珠三角、京津冀、粤港澳地区城市群，池州至北京等 10 条航线相继开通，高铁直达京沪苏浙等一线城市，九华山旅游码

头投入使用，望东长江公路大桥、池州长江公路大桥建成通车。内部交通网络逐步完善，景区最后 1 公里问题基本解决，乡村旅游公路等级不断提升，G318 青木段、S219 梅龙至灵芝段通车，建成 3 条总长 51.9 公里的旅游风景道。公铁水空立体交通网络逐渐形成。县区游客服务中心、旅游集散中心投入使用，主城区旅游集散中心建设稳步推进，高速服务区旅游化改造成效显著，九华山服务区获评“全国高速公路旅游特色服务区”。新建、改（扩）建旅游厕所 393 座，百度地图上线率 100%。

三、文化遗产保护传承成效显著

“十三五”时期，池州市通过实施非遗的抢救性保护传承工程和非遗传人信息采集工程，累计投入 800 万元，扶持非遗项目 60 余个。创新非遗保护传承机制。先后实施 4 批非物质文化遗产“名师带徒”工程，累计验收合格 31 个项目、36 位名师以及 102 名学徒。搭建非遗展示展演平台，举办长三角民歌邀请赛，常态化开展非遗进校园、进景区、进社区等活动。推进文物大普查大保护工作，摸排复核文物点 867 处，新发现文物点 205 处，三条岭古道等 10 余处文物资源开发为旅游景点。争取文保修缮资金 2500 余万元，完成榉根关、清溪塔等 80 余处文保单位修缮。探索全民共建共享文物事业新路子，组建全省首支文物基金。创新开展“非遗沙龙”“综艺沙龙”“文化遗产守望者评选”等活动，普及传统文化知识，形成了较为完善的文化遗产传承保护体系。“十三五”期间，新增国家级非物质文

文化遗产传承人 2 人，省级非遗传承人 13 人，省级非遗项目 9 个。新增全国重点文物保护单位 3 处，省级文物保护单位 14 处。东至华龙洞遗址被评为“2018-2019 年安徽省十大考古新发现”首位，3 县区入选国家第一批“革命文物保护利用片区分县名单”，周氏家风馆被确认为中国华侨国际文化交流基地，2 处建筑遗存入选中国 20 世纪建筑遗产名录。

四、文艺作品创作推陈出新

“十三五”时期，池州市组织实施文艺精品创作生产项目，加强戏剧、广播剧、电视剧、微电影创作生产和图书出版，推出一批底蕴深厚、涵育人心，具有池州文化特色的优秀艺术作品；高度重视摄影、美术作品创作和展览展示，组织艺术家创作体现池州特色的摄影美术作品。实施地方戏曲振兴工程和戏曲剧本孵化项目，推出了《千年傩》《悠悠南山风》等一批舞台艺术精品，《凌霄花开》《一盏马灯》等 3 部大戏、4 个小戏剧目入选安徽省戏剧创作孵化计划。青阳腔参演 2019 年新年戏曲晚会，傩戏《洗澡结配》、目连戏《淘气包》、青阳腔《情断马嵬》等参加戏曲百戏(昆山)盛典，大型舞台剧《千年傩》赴韩国、长三角公演。申报国家艺术基金项目 30 个，“夹纻造像艺术传承和创新应用的青年人才培养”入选并成功结项。连续举办三届“绿色诗城·魅力池州”全国摄影大展，征集反映池州山川美景、风土人情的摄影作品 2 万余幅。

五、文旅市场管理规范有序

“十三五”时期，池州市完成文化市场综合执法改革，整合文化、文物、新闻出版、广播电视、电影和旅游市场执法队伍和职能，组建市、县两级文化市场综合执法队伍。实施文化领域“放管服”改革，加强事中事后监管，建立部门间信息共享、协同监管和联合奖惩机制，充分释放文化市场活力。常态化开展文化旅游市场巡查检查、佛教商业化整治、出版物市场专项整治、“黑广播”“小片网”专项整治以及“扫黄打非”等专项行动。分年度开展“旅游安全生产月”和“旅游安全生产池州行”等活动。推动文旅行业诚信和信用体系建设，推进“诚信菜单”建设，建立红黑榜制度。“十三五”期间，累计出动执法人员约 5.5 万人次，检查文旅经营单位约 1.5 万家次，全市文旅市场未发生重大安全责任事故，运行平稳有序。

六、文旅品牌形象不断提升

“十三五”时期，池州市积极创新营销方式，不断拓展旅游市场，推出“山水池州·灵秀九华”池州旅游宣传口号、LOGO 及新版旅游宣传片，成立了池州市旅游营销联盟，在央视、安徽广播电视台播放池州整体形象广告，央视“地理中国”栏目摄制组走进池州，冠名“池州九华山号”旅游高铁专列，牵头举办皖南国际文化旅游示范区（核心区）系列旅游推介会，开展“春游江淮请您来百家媒体采风”评选系列主题活动，长三角康养旅游嘉年华暨池州养生“晒”游季等活动实现常态化举办，“花开四季 诗韵池州”池州赏花会等形成池州旅游营销推介品牌。成功发行“池州市民旅游卡”并扩大到长三角部分城

市。2020 年成功入选“中国国家旅游年度旅游创新营销目的地”。

围绕着全域旅游创建，推进文旅深度融合，旅游产品供给不断丰富。突出皖苏浙沪赣五大客源地市场，打造九华养心之旅、池州诗画之旅等 10 条精品线路、5 条乡村旅游线路、3 条红色文化旅游线路；坚持融合发展，多元化发展趋势初步形成。实施“旅游+”“+旅游”行动计划，形成文旅多业态融合品牌。在智慧营销方面，建设乐 GO 池州电商平台，实现了全市综合性旅游电商平台零突破，旅游要素基本纳入平台，实现本地旅游资源展示和销售功能，各大旅游企业也通过 OTA 和有关社交媒体实现了智慧营销。

七、旅游扶贫工作成效显著

“十三五”期间，池州市乡村旅游带动脱贫人口 19903 人，全面完成省下达乡村旅游带动脱贫任务。全市 15 个乡村旅游扶贫重点村扶贫规划编制完成，“八个一”工程建设完工。2018 年以来，对上争取旅游扶贫资金 645 万元，其中旅游扶贫重点村 480 万元，对口帮扶 30 万元，贫困革命老区县 135 万元。2018 年度全省乡村旅游扶贫工作现场会在石台县召开，矶滩乡洪墩村入选 2019 年度安徽省乡村旅游扶贫典型案例，通过开展“百企百村”结对帮扶，涌现出以陵阳摄影小镇、矶滩洪墩慢村“慢生活”体验、丁香镇库山村农耕文化展示、大演乡新联村白石岭摄影基地等为代表的一批旅游扶贫典型。

第二节 存在问题

一、发展共识有待凝聚

文化和旅游既有事业属性，又有产业属性，涉及党政各级各部门，必须建立党政统筹、部门联动的文旅融合发展领导协调机制。协调组织部、宣传部、发展改革委、自然资源和规划局、住房城乡建设局、交通运输局、财政局、农业农村局、林业局等部门在人才保障、文化引领、文化遗产保护传承、文旅项目审批立项和土地利用、文旅公共基础设施建设、旅游交通建设、乡村旅游、森林旅游等方面加大对文化旅游支持力度，牢固树立全市“一盘棋”思想，推进落实具体工作措施，优化文旅产业服务环境。

二、高质量文化产品供给有待加强

“十三五”期间，池州市出台了促进文化产业发展扶持政策，激励和引导文化企业创作文化精品，但仍存在文化产品有数量、缺质量，融思想性、艺术性、观赏性有机统一的优秀文化精品仍缺少。借助文化科技创新，创作生产的数字化、高科技、高质量的文化产品和文化服务偏少，文化和科技的融合不足。新闻出版广播影视公共文化产品和服务传播能力有待加强。文化产品与市场需求的吻合度还存在一定差距，文化市场既缺乏广泛认同的精品力作和拳头产品，也缺乏质优价廉的大众文化产品，整体上原创力不足，内容单调，文化产品的生产方式依然粗放，整体供应不足。

三、文化产业竞争力有待提升

“十三五”期间，池州市不断推进文化产业健康快速发展，加强文化市场监管，确保文化市场繁荣有序发展。但存在文化产业底子薄、龙头骨干文化企业偏少、实力偏弱、文化产业成长要素体系不完整。传统文化资源挖掘开发利用层次低、力度不足，引领性文化产业项目

匮乏，传统优秀文化资源创造性转化与创新性发展不足。文化消费升级催生的文化需求动力不足，文化市场体系活力有待激发。文化与相关产业融合发展的动力不足，地方特色文化还未能全面提高相关产业的文化内涵和附加值。

四、文旅综合经济效益有待提升

“十三五”期间，池州文旅产业占 GDP 比重不断上升，池州旅游品牌影响力不断扩大，文旅产业基础逐步夯实。但旅游要素发展不均衡，“购、娱”等弹性消费不高，尚未跳出传统文旅资源开发运作模式，“门票经济”依然严重，传统观光产品单一、游客逗留时间短，人均花费水平低，文旅产业对经济带动作用有待进一步发挥。

五、文旅大整合大联动有待强化

“十三五”期间，池州市新闻出版广电与公共文化服务联动不足，服务能力有待提升，文旅发展以主要景区点状开发为主，但市县之间、县山之间联动不足，缺乏全市文旅资源和形象的总体整合，文旅产业凝聚力不够，推动景区旅游向全域旅游转变的格局尚未形成。池州的诗歌文化、非遗文化、家风文化、红色文化、生态文化、村落文化等与旅游产业未充分融合，地域文化特色价值尚未得到彰显，文化由渗透到升华，旅游由引导到主导，各行各业相互赋能、交互驱动的大联动待强化。

六、文旅要素配套建设有待完善

“十三五”期间，池州市文旅产业格局基本形成，但要素配套仍待完善。一是缺乏完善的集散咨询服务体系、规范的引导标识，旅游购物、特色餐饮、文旅消费特色街区等要素配套仍不够。二是内部道

路交通条件有限,交通压力依然很大,旅游廊道和自驾营地建设滞后。三是旅游景区、餐饮住宿、休闲娱乐、停车场等要素不足,不能满足文化旅游者多元需求。

七、文旅产品与业态创新有待突破

“十三五”期间文旅项目进展不快,文旅企业实力普遍偏弱,文旅产业缺乏主导产品,文旅产业效能未能充分发挥。一是差异化、主题化开发不够,内容相似、形式相像、模式相同的文旅项目较多,参与性、体验性、个性化项目不多,缺乏有轰动效应和市场带动力的文旅产品。二是对地域文化价值及内涵挖掘不够,与地方特色相匹配的集文化演艺和特色餐饮为一体的剧院式餐厅、文化主题酒店、文创旅游纪念品、大型旅游购物商店和特色街区等产品缺乏。三是文旅业态不够丰富,生态观光、文化创意、旅游演艺、数字艺术、休闲度假、健康养生等文旅产品较少,与周边景区同质化较严重,缺乏旅游区核心吸引物和核心市场产品。

第二章 “十四五”发展机遇与面临挑战

第一节 发展机遇

一、国家战略相互叠加

国家深化供给侧改革，大力支持文化和旅游业发展，宏观政策利好。随着文化强国、长三角一体化发展、共建“一带一路”、长江经济带发展、促进中部崛起、皖南国际文化旅游示范区建设、国际国内双循环等国家重大战略叠加覆盖，池州位处合肥、南京、杭州、武汉、南昌等省会都市圈辐射交汇地，区位优势将会进一步凸显。特别是2019年12月国家出台的《长江三角洲区域一体化发展规划纲要》。

“十四五”将进入全面实施阶段，提出推动文化旅游合作发展，共建世界知名旅游目的地，推动旅游市场和服务一体化发展，打造一批具有高品质的休闲度假旅游区和世界闻名的东方度假胜地。国家扩大内需、乡村振兴、文化自信、全域旅游等战略的深入实施，为文旅发展带来全面利好政策。池州作为长江经济带的重要节点城市和长江三角洲区域重要中心城市，将会享有前所未有的政策机遇。

二、文旅融合不断深化

“十四五”期间，文旅融合将进一步深化，由磨合期过渡到深化期。池州市有深厚的历史文化底蕴及丰富的文化资源，可以依托文旅资源的整合，文化创意的引入，培育文化和旅游消费新业态新热点，从产品项目供给、文旅公共服务、产业优化发展、文旅品牌创建等方面，推动文化和旅游工作多方位深度融合，构建文化旅游融合发展大

格局，促进文旅产业转型升级。

三、居民消费不断升级

我国拥有 14 亿人口、4 亿多中等收入群体，市场规模居世界前列，消费升级方兴未艾。2020 年，我国国内生产总值达到 1015986 亿元，人均国内生产总值 72447 元，人均国民总收入达到 10546 美元，高于中等偏上国家平均水平，全国居民人均可支配收入 32189 元，城镇居民人均可支配收入 43834 元，农村居民人均可支配收入 17131 元。“十四五”期间我国将迈入高收入国家行列，意味着一个更加强大的国内市场，更大规模的中等收入群体，更加充分的休闲时间，这将带来消费需求规模扩大和消费结构升级，人民群众对旅游需求渴望得到进一步释放，尤其是休闲旅游、康养旅游、研学旅游等需求将成为持续消费热点，池州市休闲、康养、农文旅田园综合体等产业发展将迎来广阔市场。

四、全域旅游全面推进

国务院办公厅 2018 年 3 月印发了《关于促进全域旅游发展的指导意见》，标志着全域旅游正式上升为国家战略，是大众旅游时代我国旅游业发展战略的一次新提升。以全域旅游为载体，推动旅游体制机制创新、旅游产业融合发展、旅游公共服务优化、发展成果共建共享，有利于提升区域旅游业的整体实力和综合竞争力，是旅游业更好地服务国家经济社会发展大局的必然要求。全域旅游是推进旅游业转型升级的重要途径、是加速旅游管理体制改革的必要手段、是解决旅游供给不足的有力抓手，“十四五”期间文化和旅游部必将继续推进全域旅游发展和全域旅游示范区创建、验收等工作。

五、交通格局逐步优化

党中央、国务院《交通强国建设纲要》，确立了区域城市同城化，为池州文化旅游产业发展带来利好。“十四五”期间，池黄高铁、德上高速池州至石台段将会建成通车，池州九华山机场二期建设完工。同时合池城际、池州长江公铁大桥、池九高铁、池州至宣城高速公路、黄山-石台-东至高速公路可望建设。交通格局进一步优化，吸引更多游客和投资商，改写区域发展格局、重构旅游组织方式、重组产业投资方向。

六、科技赋能带来变革

随着 5G 智慧时代的到来，科技正在以前所未有的速度重塑着人们的生活方式，带来文旅管理、服务、体验的新变革。5G+AR、5G+VR、5G+AI 带来应用场景的革命，为游客带来沉浸式体验；智能亮化设备、全景直播、AI 游记助手、AR 辅助讲解、博物馆文化传播、游客行为监控等将催生一大批全新的智慧景区和智慧服务；前置化场景的捕捉能力和智慧化管理，使旅行信息平台成为文旅融合新服务的坚强支撑。5G 时代的到来将推动文旅融合数字化发展，解决长期存在的资源不可替代、体验难以复制、需求不好预判等难题，开创文化事业、文化产业和旅游业的新局面，通过新技术、新玩法进行嫁接，实现新业态创造新资源、新应用带来新体验、新平台支撑新服务。

七、乡村振兴孕育新机

实施乡村振兴战略，是党的十九大作出的重大决策部署。十九届五中全会进一步提出实施乡村建设行动，把乡村建设摆在社会主义现代化建设的重要位置。伴随逆城镇化潮流的出现和乡村建设行动的实

施，乡村整体环境的改善与特色小镇、田园综合体、美丽乡村建设、乡村旅游等项目整合发展，必将为池州乡村旅游蓬勃发展提供新机遇。

第二节 面临挑战

一、外部环境影响大

文化和旅游业具有很强的综合带动作用，同时对外部环境的变化非常敏感。社会稳定、公共安全、突发公共卫生事件等都会影响其发展。目前，国际环境日趋复杂，不稳定不确定因素明显增多。外部环境变化，导致文化和旅游发展尤其是入境旅游发展面临挑战，加之近期新冠疫情对文旅行业产生广泛影响，虽然文旅发展长期趋势依然向好，但短期承压挑战突出。

二、内生市场非常薄弱

一个地区旅游产业正常的发展路径是本地休闲旅游—国内旅游—入境旅游，内生市场是任何地区文化旅游产业发展的首要基本市场。池州市人口少，周边地区人口也相对较少，内生市场非常薄弱。新冠肺炎疫情发生后，人们的消费观念、生活方式发生了改变，本地旅游、短途旅游更受人们推崇，内生市场对池州文旅产业发展作用更加凸显。

三、生态管控愈发加强

池州北滨长江，南依皖南山区，环抱国际重要湿地升金湖，是长江下游重要的生态屏障，池州市生态保护红线面积为2666.48km²，占整个市域面积的31.75%。同时良好的生态环境是池州文旅发展的重要优势，是建设“三优池州”的基础。如何在保护生态的基础上，用好生态资源，拓展产业价值，是池州文旅发展所

面临的重大挑战。

四、市场需求迭代升级

我国进入全民休闲时代，消费升级带来居民生活方式的巨大改变。在“体验为王”的生活时代，消费者对品质生活、互动体验、个性定制、便捷服务的要求更高，定制化、特色化、体验化的旅游产品和服务备受青睐，康养旅游、亲子旅游、研学旅游、乡村旅游、生态旅游、自驾车旅游、体育旅游等更是成为热点。

第三章 指导思想与总体目标

第一节 指导思想

坚持以习近平新时代中国特色社会主义思想为指导，深入贯彻党的十九大和十九届历次全会精神，全面落实习近平总书记关于文化和旅游工作的系列重要论述和考察安徽重要讲话指示精神，按照省市党委、政府决策部署，立足新发展阶段、贯彻新发展理念、构建新发展格局，紧紧围绕举旗帜、聚民心、育新人、兴文化、展形象的使命任务，以高质量发展为主线，以改革创新为动力，以满足人民日益增长的美好生活需要为出发点和落脚点，树立高度的文化自觉和文化自信，积极推进文化和旅游供给侧结构性改革，以加快长三角一体化发展和推进皖南国际文化旅游示范区建设为抓手，大力繁荣发展文化事业和文化产业，推动旅游业的品质化、集约化、现代化、全域化发展，把池州建设成为国家全域旅游示范区、国家文化和旅游消费试点城市、长三角重要旅游目的地和重要休闲康养地，促进文旅富民和共同富裕，为加快建设现代化“三优池州”贡献文旅力量。

第二节 基本原则

把握导向，服务大局。坚持以人民为中心，坚持以社会主义核心价值观为引领，树牢“四个意识”，坚定“四个自信”，坚决做到“两个维护”，弘扬社会主义核心价值观，传承优秀传统文化，推动社会主义文化繁荣发展。聚焦服务“国内大循环为主体，国内国际双循环相互促进”的新发展格局，以及“一带一路”倡议、“长三角一

体化高质量发展”“皖南国际文化旅游示范区”“水清岸绿产业优美丽长江经济带”等区域发展战略，打造文化和旅游交流平台，弘扬和传承优秀文化，助力乡村振兴，推动经济社会全面优质发展。

生态优先，绿色发展。牢固树立“绿水青山就是金山银山”的理念，严守生态保护红线和安全底线，充分发挥旅游业作为资源节约型和环境友好型产业的优势，统筹旅游业发展和生态环境保护关系，构建旅游业绿色发展机制，将绿色发展贯穿到旅游规划、开发、管理、服务全过程，形成人与自然和谐发展的现代文旅产业新格局。

科技引领，创新发展。以 5G、大数据、互联网等信息技术为支撑，实现文化、旅游、科技三业态的深度融合，依托智慧池州，通过网络化管理格局和信息化管理模式的构建，重点将智慧文旅打造为池州市文化和旅游新亮点，以科技创新促进文旅产品创新、提升文旅产品品质，推进池州市现代文化和旅游信息服务体系建设，打造文旅产业发展科技引擎。

多业联动，融合发展。坚持“宜融则融、能融尽融、以文塑旅、以旅彰文”的原则，加快推进文旅产业高质量融合发展，推动文旅各领域、多方位、全链条深度融合。充分发挥“旅游+”和“+旅游”优势，推进旅游与健康、生态、文化、养老、农业、工业、体育、教育、交通、医疗、信息、科技、互联网等融合发展，创新旅游新业态，构建现代旅游产业体系，推动池州市文旅产业与经济社会发展深度融合。

全域统筹，协调发展。文旅产业发展涉及方方面面，统筹城乡和区域文化与旅游发展，实现优势互补，良性互动，协调发展。要统筹池州国土空间规划、交通建设、城市发展、乡村建设、农业、林业

等与文化和旅游的协调发展，共促共荣。

以人为本，共享发展。认真践行以人民为中心的发展思想，全面增强区域文化和旅游功能，补齐发展不平衡的短板。充分释放文旅产业综合效能，大力发展乡村旅游，助力乡村振兴，带动当地就业创业。推进城乡公共文化服务体系一体建设，创新实施文化惠民工程，广泛开展群众性文化活动，推动公共文化数字化建设，着力保障人民群众基本文化权益，满足人民群众不断增长的精神文化需求。推动游客与居民之间、行业产业之间、城乡之间、区域之间共建共享，使游客满意、企业发展、居民获得实惠，让文旅产业发展成果惠及各方，提升本地居民的获得感、幸福感和安全感。

第三节 总体目标

以创建国家全域旅游示范区为抓手，全面对接杭黄世界级自然生态和文化旅游廊道，高品质推进皖南国际文化旅游示范区协同发展，大力发展休闲度假旅游、康养旅游、乡村旅游、运动健身旅游、会议研学旅游，建设特色化、生态型、世界级运动休闲度假旅游目的地。

——创成国家全域旅游示范区。以旅游发展全域化、旅游供给品质化、旅游治理规范化和旅游效益最大化为目标，坚持改革创新，强化统筹推进，突出创建特色，充分发挥旅游关联度高、带动性强的独特优势，不断提高旅游对促进经济社会发展的重要作用。池州要强基础、补短板、谋创新，坚持整体创建、梯次推进，三县一区全部创成国家全域旅游示范区，“十四五”末整市创成国家全域旅游示范区。

——建设国家文化和旅游消费试点城市。用好用足现有支持政策，因地制宜创新政策，加强对文化和旅游消费场所的引导和扶持。制定

实施文化和旅游消费惠民政策措施,举办文化和旅游消费季、消费月、数字文化和旅游消费体验等活动。加大金融支持文化和旅游消费工作力度,创新信贷产品和服务。建立文化和旅游消费数据监测分析体系。力争创成国家文化和旅游消费示范城市。

——打造长三角重要旅游目的地和重要休闲康养地。以长三角区域一体化发展为契机,加快构建全域旅游发展格局,提升“山水池州·灵秀九华”旅游品牌形象,将池州打造成长三角重要旅游目的地。推进健康与生态、旅游、文化、养老、运动休闲、农业融合发展,打造集健康制造、健康旅游、健康养生、健康食品、文化养性、医疗康养于一体的全产业链体系,打响户外运动、康养池州品牌,将池州打造成长三角健康养生首选地。

第四节 主要指标

主要发展指标体系的设计,是依据池州文旅产业发展的主要目标和发展主线为基础,充分彰显池州文旅产业高质量发展,同时也基于历次五年规划的成功经验,与“十三五”文旅产业规划进行衔接,延续性地保持了文化事业、文化产业和旅游产业高质量发展各项指标。根据池州市文旅产业发展的新趋势、新特点,构建起“十四五”期间池州文旅产业融合发展的指标体系,共计 36 个指标。

表 1. “十四五”时期池州文化和旅游产业发展主要指标

目标	指标	单位	2019 年	2020 年	2025 年
文化和旅游产业	规模以上文化企业	家	72	71	100
	旅游业总收入	亿元	776.5	579.09	1000
	国内游客人次	万人次	7043.2	5223.43	10000
	入境游客人次(万)	万人次	120.1	3.33	20
文化和旅游公共服	万人拥有“三馆一站”面积	平方米	401	438	502
	人均享有“三馆一站”服务	次	1.7	1.1	2

务体系	A 级及以上旅游景点（区）	个	39	39	45
	旅行社	个	77	74	80
	星级饭店总量	家	31	20	32
	旅游集散中心、咨询中心	个	5	5	5
	自驾车（房车）营地、露营地	个	0	1	4
	旅游厕所	座	351	393	473
品 牌 目 标	国家全域旅游示范区（县）	个	0	0	2
	省级全域旅游示范区（县）	个	0	0	3
	国家文化和旅游消费试点城市	个	0	0	1
	国家级旅游度假区	家	0	0	1
	省级旅游度假区	家	0	0	2
	国家级文化产业园区	家	0	0	1
	省级文化产业示范基地	家	11	11	16
	国家 5A 级景区	个	1	1	2
	国家 4A 级景区	个	17	18	22
	5 星级饭店	家	0	0	1
	4 星级饭店	家	7	7	10
	国家级非物质文化遗产名录	项	4	4	5
	省级非物质文化遗产名录	项	27	27	30
	全国重点文物保护单位	家	12	12	13
	省级文物保护单位	家	59	59	68
	省级以上研学旅行基地	家	4	4	10
乡村旅游 目标	文化旅游类特色小镇	个	4	6	9
	全国乡村旅游重点镇	个	0	0	1
	全国旅游重点村	个	0	0	3
	安徽省特色旅游名镇	个	0	7	10
	安徽省特色旅游名村	个	0	7	15
	省级休闲旅游示范点	家	0	19	30
	甲级民宿	家	0	0	5
	乙级民宿	家	0	0	15

第四章 “十四五”池州市文化和旅游发展主要任务

第一节 推动文化事业繁荣发展

坚持以社会主义核心价值观引领文化事业发展，坚定文化自信，加强社会主义精神文明建设，实施全媒体传播提升工程、文化遗产系统性保护发展工程、文艺作品质量提升工程，通过实施“3个工程”，全面提升文化软实力，推动文化事业繁荣发展。

一、实施全媒体传播提升工程

一是推进媒体深度融合。推动媒体深度融合，促进市级融媒体中心提质增效，推动市级媒体集团化发展。整合广播、电视、网媒、微信公众号等媒体业务，实现各自为政的独立传媒机构向集团化运作的组织再造和流程再造，推动市、县广播电视媒体融合向纵深发展。持续推进三网融合，落实移动IPTV商用放号有关事宜。建强用好县融媒体中心平台优势，建设融合县新时代文明实践中心、县级应急管理信息系统、应急广播等平台。

二是推进全市应急广播体系建设。统筹利用现有广播电视资源，建设形成省、市、县、乡、村五级贯通，与全市各级预警信息发布系统有效对接的全市应急广播体系。基本建成统一协调、上下贯通、可管可控、分级负责、安全可靠的全市应急广播体系。

三是推动广播电视智慧化发展。加强广播电视制播体系智能化建设、广播电视智能运维体系建设、地面数字电视广播网络建设。推动广电5G建设和场景运用，实施“智慧广电+公共服务”工程。重点

推进“5G+4K”创新运用，打造一批智慧广电发展试点项目，为用户提供多功能于一体的智慧广电数字生活服务。加快广播电视互联互通，实现智慧广电对智慧家庭、智慧社区、智慧政务的服务引领，构建“智慧广电+”产业链。

四是提升广播电视传输覆盖能力。加快大数据、云计算、人工智能等新一代信息技术在广播电视传输覆盖网中的应用。加强内容创新创优，提升传输技术，加大传输技术与服务能力融合，推进广播电视融入长三角一体化发展。完成基层无线发射台站基础设施更新改造任务，提升基层台站传输保障能力，实现全市地面数字电视有效覆盖，大力提升农村地区有线（网络）电视的通达率，广播电视节目综合人口覆盖率达到100%。鼓励结合乡村振兴工作，继续开展有线电视网络覆盖、无线补点覆盖和户户通补点安装。

（二）实施文化遗产的系统性保护发展工程

一是加大文化遗产保护力度。深入开展文物大普查大保护活动，重点加强古道、古遗址、古村、古建筑保护。加大国家、省级文保单位的项目申报、规划编制、保护修缮及管理。积极推动华龙洞遗址入选国家考古遗址公园立项。申报1个全国重点文物保护单位，申报9个省级文物保护单位。申报1项国家级非遗项目、3项省级非遗项目。继续做好“名师带徒”工程，申报1人为国家级非遗代表性传承人，6人为省级非遗代表性传承人。积极争取各级文化遗产专项资金，鼓励社会资金参与文化遗产保护，实施文化遗产档案信息数字化保护工程。

二是搭建非遗传承平台。重点规划建设集互动展示、宣传教育、

创新研发于一体的市民文化艺术中心和非遗文化传承展示基地。将非遗文化传承基地建设与美好乡村、农民文化乐园、村级综合文化服务中心等项目相结合，做到共建共享。利用好池州傩戏、东至花灯舞、青阳腔、贵池民歌、石台目连戏、红茶制作技艺（池州润思祁红）等非遗传习基地，多元化开展非遗保护与传承工作。充分利用池州马拉松、杏花村旅游文化节、池州全国摄影大展等文体活动，展演非遗项目。常态化开展非遗走进社区、走进校园、走进景区活动。

三是实施非遗生产性保护行动计划。坚持以开发促保护，融入文化旅游元素，结合发展文化旅游、民俗节庆活动开展生产性保护。积极扶持鼓励如润思祁红制作技艺、生漆夹纆、大九华水墨玉骨绢扇、青阳农民画等一批有市场潜力的非遗项目，进行文创产品设计与开发。积极承办池州市文创产品设计大赛，营造浓厚的文创设计与孵化氛围。鼓励社会资本参与，采取合作、授权、独立开发等方式进行文化创意产品开发，转化为旅游商品，提高其生存能力。

四是加大文化遗产产业化开发力度。大力推介传统戏剧舞蹈类非遗资源，引进文化企业投资建设文化演艺类项目。重点推进杏花村文化旅游区实景演出等项目。挖掘池州傩戏、青阳腔等传统戏剧文化资源，创新开发集声光电等高科技的实景演出项目。挖掘整理池州傩戏、青阳腔、目连戏、文南词等一批非遗剧目，力争将 2-3 部非遗剧目搬上舞台，开展国内外交流展演 10 场。将非物质文化遗产与乡村旅游相融合，提高乡村旅游文化内涵。

专栏 1 文化遗产的系统性保护发展重点工程

文物保护提升：华龙洞遗址入选国家考古遗址公园立项，申报 1 个全国重点文保单位，申报 9 个省级文保单位，发布 12 个市级文保单位。

非物质文化遗产保护：申报 1 项国家级非遗项目，申报 3 项省级非遗项目；加大文化遗产保护专项资金扶持力度；推进实施名师带徒工程；非遗数字化项目建设。

非遗传承平台建设：完成东至县非遗展示馆建设；规划建设池州市非遗展示馆、池州市市民文化艺术中心、青阳县非遗展示馆、青阳农民画传承基地、青阳县民俗文创园、石台县秋浦石埭城文化产业园等项目的非遗展示平台。

文创产品开发：博物馆文物和非遗文创设计与开发；举办文创产品设计大赛；实施《千年傩》商业化演出；开发 2 个实景演出项目。

（三）实施文艺作品质量提升工程

深化国有文艺院团改革，激发文艺院团活力，加大文艺作品创作力度。加强地方戏曲振兴，积极参与文艺人才培树工程，培育地方文艺人才。牢固树立以人民为中心的创作导向，聚焦党的二十大等重要时间节点，推出一批“四个讴歌”重点文艺作品。加大文艺赋能乡村振兴力度，在文艺作品创作、展演交流等方面积极融入长三角一体化文化艺术交流平台，展现池州文化魅力。

一是深化市国有文艺院团改革。推动出台池州市深化国有文艺院团改革实施方案，深化国有文艺院团改革，激发创新创造活力，繁荣发展社会主义文艺，为建设“三优池州”提供精神动力和智力支持。

二是加强地方戏曲振兴，实施戏曲创作孵化计划。围绕池州傩戏、青阳腔、东至花灯舞、文南词、东至家风等具有影响力的池州地方历史文化，积极申报国家艺术基金项目，力争获准立项 2 项。以项目为依托，推进池州傩戏、青阳腔等濒危剧种公益性演出，做好其保护与传承工作。原创优秀戏曲剧本，创排优秀剧目，创新打造《千年傩》

《悠悠南山风》《一盏马灯》《名单》《旗映牯牛降》等在全省有影响的舞台艺术精品剧目，力争走进国家舞台。

三是深入开展文艺精品创作，打造文化艺术作品。组织文艺工作者聚焦现实题材、爱国主义题材、重大革命和历史题材、青少年题材，不断推出更多有筋骨、有道德、有温度的讴歌党、讴歌祖国、讴歌人民、讴歌英雄的精品力作。力争获全国、全省重要奖项。打造文化艺术品牌、申报艺术创作基地，加大艺术人才扶持力度。

四是加大文化艺术展演交流。组织参加韩国国际民俗文化艺术节、文化部新年戏曲晚会、百戏(昆山)盛典等国际、国内文化交流展示活动，参与融入长三角一体化文化艺术交流平台，促进文化交融，推动艺术发展，增强创造活力。

专栏 2 文艺作品质量提升重点工程
<p>孵化文艺题材与原创剧本：创作 1 部庆祝建党 100 周年重大革命和历史题材剧本，1 部决胜小康、乡村振兴等方面题材的剧本。</p> <p>打造舞台艺术精品：1.重点打造《千年雉》《凌霄花开》《悠悠南山风》《一盏马灯》《旗映牯牛降》等舞台艺术精品；2.新创 1-2 部优秀舞台艺术作品；3.成功申报“中国文化艺术政府奖”。</p> <p>戏剧创作与展演：1.打磨《一盏马灯》《凤出青阳》等 3-4 个地方戏曲，并进行展演；2.挖掘周氏家风文化内涵，创作话剧《周氏家风》；3.实施经典戏剧再造推广工程，不断打磨《天仙配》《女驸马》《罗帕记》等，提升创作质量；4.做好濒危剧种公益性演出工作，对贵池傩戏、青阳腔等地方性濒危剧种做好保护传承。</p> <p>打造文化艺术品牌：着力打造杏花村文化旅游节、罗城民歌文化艺术节、西山焦枣开园节、福主庙会、东至陶公菊花节等文化艺术品牌。</p> <p>艺术创作基地及人才：1.新增东流绘画写生艺术基地、心谷文化园、白石岭美术创作基地等 3-4 个市级艺术创作基地；2.申报墩上街道为中国民间文化艺术之乡；申报矶滩乡、丁香镇为安徽民间文化艺术之乡；3.培养戏曲拔尖人才 3-5 人，培养青年戏曲人才 30 人。</p>

国家艺术基金：申报创作生产、宣传推广、征集收藏和人才培养等方面的国家艺术基金项目 2 项。

第二节 推进文化产业高质量发展

坚持社会效益和经济效益相统一，深化文化体制改革，创新文化产品生产供给体系，建立文化和科技创新融合体系和竞争有序的文化市场体系，通过构建“3 个体系”，进一步健全文化产业体系，推动文化产业高质量发展。

一、创新文化产品生产供给体系

一是培育文化新业态。以科技进步和技术研发创新提升文化产品和文化服务附加值，加强商业模式、管理模式、运营模式、服务平台创新，推动文化产业发展模式从单一创新模式向综合创新生态体系延展。加强新业态的细化创新，充分发展基于非遗、古建筑、杏花村文化等特色文化资源，不断在细分市场中探索文化创意、旅游演艺、文化会展、摄影产业、大健康产业等新的业态和模式。推动传统文化创造性转化与创新性发展，加快地方文化与农产品、建筑、休闲、体育等领域融合发展，培育更多文化新业态。

二是推进传统印刷业转型升级。促进传统印刷业与金融、物流、交易市场、信息网络等生产性服务业的跨界融合，实现印刷业从传统制造业向现代服务业和先进制造业转变。加强新华书店阵地建设，支持推动各地区新华书店按期完成农村发行网点建设任务。加快建设新华书店网上商城，扶持优势网络企业。推动网络发行企业与传统出版发行单位深入合作，构建共赢机制，共同营造良好行业生态。

三是大力发展地方特色文化产业。利用池州市独特的自然景观和

人文环境，大力发展工艺品、演艺娱乐、文化旅游、特色节庆、特色展览等特色文化产业，促使文化资源与现代文化消费需求有效对接。将杏花村文化旅游区打造成为国家级文化产业示范园区，申报 5 个省级文化产业示范基地。培育青阳县九华云水文化旅游传媒公司、池州美帝雅旅游制品有限公司、池州市大九华圣武雕塑有限公司、东至县月明泥塑有限公司等特色文化企业，发挥其在创意研发、品牌培育、渠道建设、市场推广等方面的龙头作用，带动区域特色文化产业发展。还要搭载电商平台发展乡村文创产品，拓展乡村特色文化产业空间。开发文创产品要立足本地乡村生产和生活，挖掘农耕文化、工艺文化等，突出文化价值，全面激发乡村文创市场活力。

二、建立文化科技创新融合体系

一是要用科技助力现有文化产业升级。加大科技引领、跨界融合、版权衍生、沉浸体验等模式创新文化产业业态，合理布局新型文化业态孵化园，建设奥飞动漫文化体验园，筹建池州文化创意产业园，着力打造兼具政策扶持、财政奖补、成果转化、综合服务等多种功能的文化产业生态圈，构筑滨江文创产业新高地。

二是要加强文化数字化发展。积极参与数字江淮和国家文化大数据体系工程建设，融入长三角一体化国家建设。依托池州市深厚悠久的历史文化遗产，围绕数字创意、数字演艺、数字影视、人工智能、网络视听等新兴领域，引进文化科技融合企业，建立池州数字文化创新中心，主动融入长三角数字内容协同创新中心。运用互联网、云计算、人工智能等新一代信息技术对传统文化资源存量进行数字化改造，推进文化资源和文化产品虚拟化、可视化、互动化，积极培育云演艺、

云展览、沉浸式体验等新业态，推动文化产业向产业链两端延伸、向价值链高端攀升，增加附加值，提高竞争力，创造和满足新兴文化消费需求。利用新技术、新渠道、新模式进行创意、制作和商业化运作，推动先进技术在传统优势文化产业上的集成创新和转化应用，借助虚拟现实技术、云媒体技术、3D 技术等推动池州傩戏、青阳腔、生漆夹纆技艺等地方文化资源创新发展和转型升级。

三、建立竞争有序的文化市场体系

一是培育高质量发展的文化市场主体。要加大政府扶持力度，实行负面清单制度，放宽市场准入，培育文化市场主体，重点扶持培育一批规模效率较高、文化辐射大、品牌竞争力强、管理科学、运行规范的现代化文化企业。丰富文化供给主体、优化供给方式、提高供给质量，不断提升规模化集约化专业化水平，推动文化产业加速转型升级。要通过文化设施提升和文化科技融入，产品服务和模式创新，为文化企业发展注入新动力，引领文化企业由速度型发展向质量型发展转变，不断提升文化企业市场竞争力。

二是完善文化市场治理体系。运用互联网、大数据，实现技术监管与日常监管相结合，不断创新文化市场监管方式。加大“黑广播+非法卫星地面接收设施”打击力度，完善事前、事中、事后全环节的监管机制，实现综合监管、智慧监管常态化，构建高效监管体系。加大知识产权保护执法力度，建立侵权惩罚性赔偿制度，完善知识产权服务体系。完善文化旅游市场综合执法体系建设，建立健全市县两级文化市场综合执法队伍，提高综合执法素质和能力水平。加大“扫黄打非”宣传，创新网络管理手段，紧盯网络主战场，深化“扫黄打非”

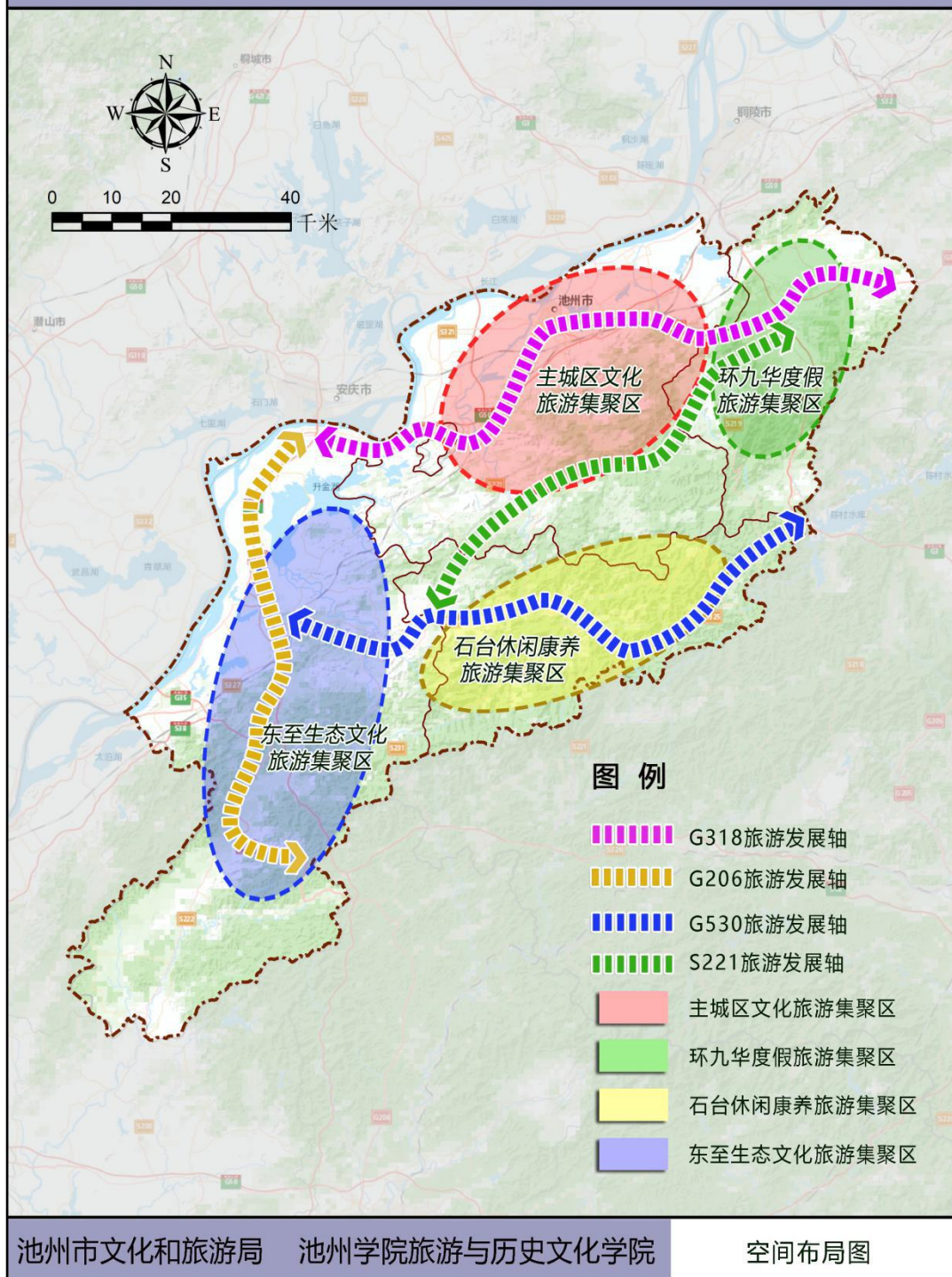
进基层工作。

三是建设文化市场信用体系。开展“星级文明网吧”“年度出版物文明单位评选”“池州市平安文化经营场所”“年度诚信艺术机构”创建评比。扩大文化和旅游“红黑榜”应用，参与发布长三角文化和旅游行业“红黑名单”，图书馆推出“芝麻信用借还图书”服务，开启“信用+阅读”模式，弘扬诚信文化。将文化市场信用与互联网技术结合，打造了“互联网+文化”的多种场景，切实做好文化市场信用体系建设。

第三节 优化文旅产业发展格局

打破区域分割、行业壁垒，把分散的景区景点串成线、连成片。规避生态红线，衔接国土空间规划，构建“集聚发展、四轴联动、廊道串联”的文旅产业空间格局。以创建国家全域旅游示范区为抓手，全面对接杭黄世界级自然生态和文化旅游廊道，深化皖南国际文化旅游示范区核心区建设，大力发展休闲度假旅游、康养旅游、乡村旅游、运动健身旅游、会议研学旅游。坚持整体创建、梯次推进，“十四五”末整市创成国家全域旅游示范区，文旅产业成为战略性支柱产业。

池州市“十四五”文化和旅游发展规划



一、集聚发展，打造四大文旅产业集聚区

聚焦“国家全域旅游示范区、国家文化和旅游消费试点城市、长

三角重要旅游目的地与重要休闲康养地”发展目标，立足主城区、环九华山、石台县、东至县四点支撑，打造四大文旅集聚区，引领池州文化旅游发展。

打造主城区文化旅游集聚区。突出“滨江名城”定位，打造滨江新区，以平天湖、九华湖两大生态系统保护为核心，以东部三区产城互融升级发展是关键，全力打造现代化滨江新区，努力把池州引向“滨江时代”，提升城市文旅集聚功能。一是推进以“杏花村”品牌为核心的主城区景城一体化发展，推进整体开发、整体运营，联动齐山—平天湖风景区业态提升项目，整合城区旅游资源，着力把主城区打造成重要的旅游目的地和游客集散地。二是推出一批城市会客厅，塑造现代滨江城市新形象，建设全民友好的城市交往新空间，重点打造滨江新区、国际会展中心、天堂湖公园等一批城市文旅新地标，重点发展文化创意、会议展览、运动健身等新业态。三是提升一批城市传统街区，盘活利用祁红老厂房、老码头等老建筑和孝肃街等历史文化街区，打造一批文化特色鲜明的旅游休闲街区，引导市博物馆、文化馆、图书馆等公共服务设施从文化服务向文化消费转型，增加文旅休闲功能，丰富文化体验、娱乐健身、特色餐饮、品牌购物等业态，建设文旅消费集聚区。四是打造滨江旅游区，结合长江生态修复工程，通过引进投资商的方式，利用现有的场地及旅游码头、老厂房、老办公用房，通过系统规划、改造和提升，把滨江白沙洲打造成集运动休闲、主题娱乐、文化体验于一体的综合性旅游区，成为主城区旅游新亮点。五是打造一批精品旅游线路，建设沿江快速交通畅通工程，串联滨江绿道，重点打造杏花古道、杏花景观道、九华大道景观带、老城区古

城游线和水上游线（含夜游）、平天九华水上游游线、若干城市绿道、环城休闲旅游带等动态线路产品，形成文旅产品集聚区。六是依托主城区良好的生态环境，拓展公共文化、演艺娱乐等场所文旅服务功能，完善餐饮、购物、娱乐、运动、休闲、体验、康养等服务。

专栏 3 主城区文化旅游集聚区重点项目
齐山-平天湖业态提升项目、富景垚文化产业园项目、老港区码头综合整治项目、东裕五星级酒店项目、滨江白沙洲综合利用项目、清溪河水上旅游项目、市旅游集散中心项目、九华天池二期开发项目、杏花村旅游演艺项目、滨江新区项目、杏花村文化旅游区整体开发项目、天生湖旅游综合体、杏花村田园综合体、平天湖科创中心项目、十里烟村康养项目、罗城文旅田园综合体开发项目、平天湖医疗康养中心项目、池州数字旅游平台项目、池州城区孝肃文化旅游街项目等。

打造环九华山度假旅游集聚区。发挥“灵秀九华”龙头作用，坚持山上做减法、山下抓优化、沿线促提升，持续推进佛教商业化治理，完善九华山、青阳县旅游联动机制，大力培育高端度假、运动康养、研学旅游等产品业态，创成东九华国家级旅游度假区，打造环九华山度假旅游集聚区。一是建设一批文旅基地，依托九华运动休闲小镇、朱备禅修小镇、陵阳文创小镇、九华黄精小镇等特色小镇，逐步打造一批运动基地、摄影基地、文创基地、研学基地、康养基地、写生基地、旅游度假区等，推进九华山文旅业态向休闲度假、山地运动、健康养生、文化研学转型。二是培育一批旅游购物专业市场，鼓励加大大九华水墨玉骨绢扇、农民画、生漆夹纆等旅游纪念品和九华黄精、九华素食、九华茶叶等文旅商品研发，引导环九华乡村工艺美术品、手工制品和土特产品加快向文创产品转化，发展一批旅游商品购物品牌店。三是打造完善的区域旅游交通网络体系，支持青阳县抓住池黄

高铁建设契机，强化南部新城商业和文化功能，高标准推进九华山高铁站旅游集散中心建设，重点打造环九华山旅游风景道，辅以自驾道、慢行道、运动道等道路，形成环九华度假旅游集聚区。

专栏 4 环九华山度假旅游集聚区重点项目
九华山休闲度假小镇项目、东九华旅游度假区项目、五九沿线旅游风景道建设项目、狮子峰景区开发项目、九华山大愿文化园转型改造项目、九华山房车露营基地项目、五溪文宗古村项目、礼貌山旅游项目、九华霄云谷项目、青阳大云房车露营文旅综合项目、安徽青阳奥飞动漫小镇项目、天空之城·九华山项目、青山之阳蓝城小镇项目、莲花小镇（二期）项目、陌上·星空特色民宿文化旅游综合体项目、荣颐禅院项目、徽苑文化展示和康养中心项目、九华山龙骏家园项目、合泉山居、九华馨园项目、朝山沐野、九华黄精特色小镇项目、九子岩景区旅游基础设施项目、陵阳文创小镇等。

打造石台休闲康养旅游集聚区。坚持把发展旅游首位产业作为引领经济发展的重要引擎，以“一体两翼”为抓手，打响“富硒”“负氧”品牌，推动石台县大力实施旅游品质提升行动，推进民宿等旅游接待产品专业化、品牌化、连锁化发展，打造石台休闲康养旅游集聚区，壮大乡村旅游产业。一是推进石台县全域化发展，以县域景区化、旅游产业化为指导，通过全域环境提升和产品重点突破分时序推进最美县城建设。二是结合 G3W 德上高速通车，优化石台县城空间布局，加快老城区有机更新，推动东部新区、醉山野景区联动发展，打造“精致特色县城”。三是创建一批旅游核心吸引物，重点以牯牛降景区创成国家 5A 级旅游景区为核心，以石台富硒氧吧小镇、仙寓山国家级旅游度假区建设为抓手，依托环七井山旅游风景道打造户外运动品牌。四是打造一批旅游特色村落，融合养生、运动、研学、摄影、写生等业态，巩固拓展旅游扶贫“八个一”工程成效，促进乡村振兴。五是结合乡村振兴和全县乡村旅游富民工程，优化政策扶持力度和环境吸

引人才和资金参与乡村旅游发展，创新乡村旅游开发模式，把石台县乡村旅游打造成为宜居、宜业、宜游、宜养的综合乡村旅游发展形态。

专栏 5 石台休闲康养旅游集聚区重点项目
石台县富硒氧吧小镇、石台县慢庄小镇、石台县大演硒茶小镇、石台县旅游服务综合体建设项目、石台牯牛降－秋浦胜境综合开发项目、石台县白石岭高端民宿项目、石台县七井山摩旅主题公园建设项目、石台县秋浦石埭城文化产业园项目、石台县红色旅游小镇建设项目、石台县大龙湾旅游开发项目、石台县莲花山旅游开发建设项目、秋浦仙境山水画廊项目、石台富硒养生民宿集聚区、云端净土休闲度假区、仙寓山景区基础设施建设项目、安徽牯牛降国家级自然保护区（自然遗产保护建设项目）等。

打造东至生态文化旅游集聚区。坚持以国家全域旅游示范区创建为统揽，以推动文旅高质量发展为主线，以东流为切入口，做活东流、做强县城，向南部山区引流，整合东至县升金湖、仙寓山、历山等旅游资源，推进生态文明建设，全力塑造好“尧舜东至·山水升金”品牌形象，大力发展生态旅游、研学旅游、乡村旅游、红色旅游等业态，打造东至生态文化旅游集聚区。一是推动升金湖国家湿地公园建设，对相关自然保护地进行功能优化，合理确定国家湿地公园的范围，整合周边资源，科学空间布局，开展环境教育，开发研学旅游。二是深入推进尧东一体化，以东流古镇、小七里湖、历山、三条岭、天台山森林公园等为核心资源，推进东至县舜城新区、火车站站前区、滨湖新区文化旅游连片发展，打造东至县旅游集散中心。三是发挥九天仙寓景区的引擎带动作用，利用马坑紫石塔生物多样性保护区、官港四角尖、木塔红豆杉、泥溪万亩竹海、龙泉河溪万亩茶园等生态旅游资源，打造一批特色生态旅游景区，成为东至生态观光旅游集聚区。四是整合华龙洞考古遗址、舜耕文化、陶公文化、匈奴文化、周氏家风

文化、红色文化等人文旅游资源，大力发展研学旅游、红色旅游等业态，打造东至文化体验旅游集聚区。五是加快菊邑小镇、温泉小镇、樱花小镇、红旅小镇、茶旅小镇等特色小镇建设，以山区 G206、G236、G530 三条国道为核心，充分挖掘特色资源，主动参与长三角健康养生产业一体化布局，推进农家乐、民宿、乡村休闲旅游点提档升级，完善交通网络和配套设施，形成东至乡村康养旅游集聚区。

专栏 6 东至生态旅游集聚区重点项目
升金湖国家湿地公园、环升金湖风景道建设、九天仙寓景区提升工程、南溪古寨文化旅游区建设、尧渡河绿道、周氏家风文化园建设、东至县自驾游旅游风景道建设、皖赣红色旅游线路打造、舜城新区旅游基础设施建设、三条岭文旅康养特色小镇（含周氏家风文化园）、木塔红旅小镇、龙泉樱花小镇建设、东流陶公菊邑小镇、东至县天台山森林康养基地建设、东至县飞地文旅创意产业园、大历山文旅康养小镇建设、小三线温泉小镇建设、东至县小七里湖文化旅游建设、东至风电廊道旅游风景道建设、龙泉樱花湖体育休闲度假区、龙泉茶园度假中心、西海温泉友邻庄园文化康养区、自驾车旅居车营地建设、东至县华龙洞遗址考古公园等。

二、四轴联动，打造文旅产业集聚带

综合考虑池州山水文化生态单元的完整性、资源禀赋、发展水平、交通状况和区域融合发展程度，建设 G318 旅游发展轴、G206 旅游发展轴、S221 旅游发展轴、G530 旅游发展轴，以整合资源集聚和区域协调发展为目标，打破行政区划界线，构建跨区域的旅游产业集聚板块。

G318 旅游发展轴。该发展轴以 318 国道为轴线，整合区域内九华山、九子岩、九华天池、杏花村、平天湖、升金湖等旅游资源，联动发展青阳县、贵池区、东至县，增强本区域的旅游吸引核，推进长三角旅游一体化发展。

G206 旅游发展轴。该发展轴以 206 国道为轴线，整合提升沿线知名村落、景点，提高各景点的通达度，建设沿线服务配套设施，未来将承接乡村文化形象展示、田园生态休闲、农业观光和农耕文化体验等功能。

S221 旅游发展轴。该发展轴以 221 省道为轴线，既是连接贵池、青阳、石台城际通道，也是串联九华山和牯牛降风景区的旅游公路。整合沿线特色乡镇、景点，积极对接杭黄国际旅游廊道。

G530 旅游发展轴。该发展轴以 530 国道为轴线，整合沿线七都、横渡、东流等特色小城镇，加强与长三角区域特色小镇交流互动，加快推进特色小镇建设，为创成国家全域旅游示范区、参与宁合杭都市圈合作提供发展空间和有力支撑。

三、廊道串联，完善服务设施促发展

以主城区文化旅游集聚区、环九华度假旅游集聚区、石台休闲康养旅游集聚区、东至生态文化旅游集聚区建设为核心，协同推进 G318 旅游发展轴、G206 旅游发展轴、S221 旅游发展轴、G530 旅游发展轴四大旅游发展轴，以及乡村旅游板块联动发展，完善旅游基础服务设施，实现池州市旅游业一体化、网络化发展。

一是持续加大旅游基础设施建设投入，加快建设“一主三辅”旅游集散体系。二是全面对接杭黄世界级自然生态和文化旅游廊道，力争将池黄旅游廊道打造成长三角“城-山-江-湖-村”有机互融的国际黄金旅游廊道重要组成部分。高标准编制全市旅游风景道体系规划，串联旅游吸引物，拓展游憩休闲空间，集聚发展旅游产业。完善城市绿道、骑行专线、旅游栈道、登山步道、慢行系统、交通驿站、观景

平台等旅游休闲设施空间布局。三是规范设置各县区全域旅游全景图、旅游核心吸引物导览图，完善主要景区景点、重点旅游城镇交通标识和介绍牌，推动全域旅游提档升级。

专栏 7 自驾游风景廊道建设
<p>1.池州 318 国民公路：以 G318 池州段为基础，由乔木乡池州与芜湖交界处为起点，串联青阳县城、九华山、九华天池、池州市区、杏花村文化旅游区、殷汇镇、牛头山镇、升金湖、最后至大渡口镇，打造池州特色的“池州 318 国民公路”。</p> <p>2.九华秘境风景道：以九华山风景名胜核心区为核心，打通九华山周边旅游道路，串联姚街、棠溪镇、石门高、南阳、陵阳镇、将军湖、朱备镇、蓉城镇等节点，形成环九华山旅游风景道。</p> <p>3.秋浦仙境风景道：以秋浦河为主轴，借助 G236 和 G237 串联池州老旅游码头、杏花村文化旅游区、殷汇镇、大王洞、梅村镇、矾滩乡、仁里镇、大演乡、牯牛降、仙寓镇等节点，打造诗画秋浦、养生仙寓主题风景道。</p> <p>4.石台天路风景道：借助 X024 县道，连接石台县城、八棚村和七都镇，充分利用山地海拔的抬升和景观变化，以及高海拔村落和高落差峡谷的特色资源，开发高山台地度假、天坑峡谷运动探险和山地自驾体验旅游产品，打造皖南一绝的自驾游天路风景道。</p> <p>5.尧舜胜境风景道：依托池州境内 G236 国道，以贵池区殷汇镇为起点至东至县龙泉镇，并连接江西境内，沿线串联升金湖、东流老街、大历山、南溪古寨、红色木塔、龙泉樱花小镇等一系列旅游资源，打造生态与文化相互交融的特色风情旅游公路。</p>

第四节 促进乡村旅游振兴发展

一、推动乡村旅游集聚发展

以“核心带动、轴线牵引、主题集聚”为构思，构建乡村旅游廊道和产业集群，形成“以圈群驱动、以带廊联动、以区激活”的发展路径，推动全市乡村旅游由单一散点布局向集群化、网络化布局发展演进。进一步明确乡村特色产业发展思路目标、重点产品、区域布局、

保障措施，引导更多资源、技术向优势区域集中，加快建设一批有特色、有规模、有品牌的乡村特色产业集群。

专栏 8 池州市乡村旅游发展空间布局
<p>一个乡村旅游圈：环主城区城郊乡村旅游圈。</p> <p>两大乡村旅游带：318 国道乡村旅游带、秋浦河乡村旅游带。</p> <p>三大乡村旅游群：环九华山乡村旅游群、仙寓山乡村旅游群、牯牛降乡村旅游群。</p> <p>四大乡村旅游走廊：合铜黄高速乡村旅游走廊、206 国道（安景高速）乡村旅游走廊、蓉城-杜村-梅街--梅村-牌楼-张溪-尧渡乡村旅游走廊、龙泉-花园-丁香-仁里-七都乡村旅游走廊。</p> <p>十五个乡村旅游集聚区：梅街-棠溪-梅村集聚区、里山-涓桥-乌沙集聚区、唐田-张溪-胜利集聚区、马衙-墩上-梅龙集聚区、殷汇-牌楼集聚区、庙前-杜村-九华集聚区、朱备—蓉城集聚区、陵阳-七都集聚区、丁桥-木镇-西华集聚区、大演-仙寓集聚区、矶滩-仁里-横渡集聚区、小河-丁香集聚区、尧渡-东流集聚区、花园-葛公集聚区、龙泉-官港-木塔集聚区。</p>

二、加速乡村旅游品质提升

各乡村以当地资源禀赋和独特历史文化为基础，有序开发特色资源，做精乡村特色产业，引导乡村旅游高质量发展。深入发掘渚湖姜村、石门高村、南溪古寨、东流老街、严家古村、高路亭村、璵溪村、老田村、陵阳等古村古镇、乡土文化，发扬地方风味、传统工艺等资源，依据不同区位、不同资源和不同文化，发展具有城乡间、区域间、景区间主题差异的乡村休闲旅游产品，提供研学教育、田园养生、亲子体验、民宿康养、拓展训练等特色项目。

专栏 9 池州市乡村旅游发展重点项目
<p>文化旅游类特色小镇：贵池区梅村茶旅健康小镇、贵池区乌沙江南花生小镇、贵池区里山国药小镇、东至县东流陶公菊邑小镇、东至县木塔红旅小镇、东至县龙泉樱花小镇、东至县花园茶旅小镇、石台县天方慢庄小镇、石台县富硒氧吧小镇、青阳县朱备禅</p>

修小镇、青阳县奥飞动漫小镇、青阳县九华运动休闲小镇、石台县大演晒茶小镇、青阳县九华黄精小镇等。

乡村旅游重点镇：梅村镇、里山街道、涓桥镇、马牙街道、墩上街道、牌楼镇、矶滩乡、仁里镇、仙寓镇、横渡镇、七都镇、庙前镇、大演乡、蓉城镇、朱备镇、陵阳镇、西华镇、杜村乡、杨田镇、东流镇、尧渡镇、葛公镇、花园乡、木塔乡、龙泉镇等。

文旅古镇古村项目：里山元四村、陵阳古镇、文宗古村、严家古村、贵池棠溪石门高村、东至官港许村、九华山老田村、南溪古寨、木塔黎痕古街、张溪白石村等。

古道项目：贵池石门古道、东至三条岭古道、鸡头岭古道、榉根关古徽道、青阳朱备将军村打鼓岭古道、九华山朝圣古道等。

三、完善乡村基础设施建设

一是持续建设“四好农村路”，完善“快行慢游”路网体系。改造提升乡村旅游道路、通村公路、重点旅游景区到乡村旅游点的交通干道等级，有条件的乡村建成双车道，提高交通通达性和游客便利度。注重沿路景观设计，打造与乡村风情相一致的乡村绿道。二是补齐乡村公共服务设施短板，推进水电路气网物流等基础设施往村覆盖、往户延伸。推动实施乡村网络通信基站、供水供电、垃圾污水处理等设施建设，加大农村水利、电力、通信等供给，推进城乡基本公共服务标准统一，开展数字乡村建设试点。三是提升乡村旅游配套服务。通过停车场、旅游标识引导系统、旅游厕所、“三改一整”工程（改厨、改厕、改客房、整理院落）等，推行旅游咨询、餐饮、住宿等标准化服务，持续推进农村环境“三大革命”“三大行动”，打造宜居宜业宜游的美丽乡村。

第五节 推进文旅产业融合发展

一、推进康养与旅游融合发展，打造康养旅游产品

依托石台县富硒氧吧小镇、青阳县朱备禅修小镇、青阳县九华运动休闲小镇、石台县慢庄小镇、石台县大演硒茶小镇、青阳县九华黄精小镇、龙泉樱花小镇、三条岭文旅康养小镇等健康小镇，引入国际化医疗机构，整体开发运营集特色医疗、康复护理、保健疗养、休闲养老于一体的产业；依托霄坑、黄田大楼山、源溪大峡谷、牯牛降、天台山森林公园、马坑峡谷等天然氧吧资源，以“森林康养+生态游憩”为主题，开发森林度假村、森林瑜伽、林间慢行、生态食疗等养生项目；依托平天湖、天生湖、清溪河、秋浦河、尧渡河、小七里湖、大板水库等水域开展滨水休闲项目，以“滨水康养+水上运动”为主题，复合疗养康复、水上运动探险、滨水休闲度假等业态，打造一批高端湖泊养生度假产品。

二、推进文化与旅游融合发展，打造文化旅游产品

一是推进诗歌与旅游融合发展，打造“诗路”旅游产品。以诗歌文化为主题，以九华山（诗山）、秋浦河（诗河）、杏花村（诗村）等景区为依托，沿着李白、杜牧、岳飞的足迹，研学九华山、秋浦河、杏花村、齐山、平天湖等地，体验池州的青山绿水，感受诗歌的独特魅力，推出“跟着古诗游池州”“跟着李白游池州”等一批融入长三角的“诗路”旅游产品。

二是推进古村落与旅游融合发展，发展古村落旅游。池州市目前共有 53 个省级以上传统村落，“十四五”期间要坚持古村落古建筑保护与乡村振兴、乡村旅游有机结合，探索开启“古村落古建筑码上可阅读”数字化转型，推动古村落古建筑集群特色业态融合发展，适

度有序发展文化旅游休闲度假相关产业,实现古村落“保护促进利用、利用强化保护”的良性循环,争创古村落古建筑集中连片保护利用示范区。加大石门高、元四村、渚湖姜村、谢家村、老田村、所村、南溪村、黎痕古街、元潘村、严家村、七井山村、璁溪村等一批古村落保护、开发和利用力度,将古村落与民居文化、历史古迹文化以及民间传说紧密结合,倾力打造古村落古建筑精品景区、特色旅游线路和特色文创产品,讲好古村古建故事,传承家风文明,留住文化乡愁。

三是推进非遗与旅游融合发展,打造非遗旅游产品。探索采取“项目+传承人+基地”“传承人+协会”等模式,建设大九华水墨玉骨绢扇、青阳农民画等文化遗产生产性保护基地。以省级以上非遗项目(润思祁红、青阳生漆夹纻、大九华水磨玉骨绢扇、青阳农民画、何氏泥塑)为重点,支持开发池州特色文创产品。实施振兴戏曲行动计划,通过戏曲表演、非遗展演等形式,推动池州傩戏、青阳腔、贵池民歌、东至花灯舞、石台民歌、九华民歌、目连戏等优秀传统文化“走出去”。引导各类传统技艺类非遗项目与旅游融合发展,推进非遗、民俗文化表演进景区、进园区。

三、推进农业与旅游融合发展,打造农业旅游产品

实施乡村振兴战略,推进农村一二三产业融合发展,通过多业态打造、多主体参与、多机制联结、多要素发力,以休闲农业、乡村旅游、农村电商等新产业新业态新模式为引领,实现农旅产业融合方式。大力发展现代农业产业园、融合发展先导区、智慧农场、田园综合体等产业融合载体,建立利益联结紧密、配套服务完善、组织管理高效

的示范平台，实现农业生产、农民生活、生态保护等多种功能的深度融合。“十四五”期间全市要建成覆盖不同产业类型、不同地域特色、不同发展层次的市级以上现代农业产业园、田园综合体 10 个左右，培育发展休闲观光、文化传承、体验养生等新型农业模式，让农村的生产生活变成风景。

四、推进体育与旅游融合发展，打造运动健身旅游产品

“十四五”期间将马拉松赛、徒步大会等赛事常态化开展，以登山、攀岩、徒步、自行车骑行、水上运动、航空飞行运动、电子竞技等运动健身旅游产品为重点，将景观、风情、人文、民俗等融入赛事活动，打通线上线下壁垒，扩大旅游群体基数，通过规模数量扩大影响力和传播力，提升旅游助力全民健身的含金量，协同推进旅游内涵升级、旅游品质提档、经济效益增长，推动体育与旅游融合发展。

五、推进教育与旅游融合发展，打造研学旅行产品

创建一批省、市研学实践基地，推动教育与旅游产业深度融合。通过对全市博物馆、文化馆、图书馆、家风馆、纪念馆、非遗研习场所等进行展陈提升和功能改造，打造研学旅行产品；加强革命文物保护利用，打造一批红色研学景区景点；注重对传统文化旅游景区进行提升，充分挖掘九华山世界地质公园、杏花村文化旅游区、升金湖、华龙洞遗址、西黄山富硒农旅景区、大王洞、天下粮仓等景区的教育功能，注重对学生进行实践能力、审美能力、传统文化、家乡情怀等方面的教育引导，弘扬积极向上的精神文化。

六、推进摄影与旅游融合发展，打造摄影旅游产品

认真梳理全市山川河流、村落田园、茶林竹木、花海果园、春光

秋色、民风民俗、节庆展赛、体育活动、文物古迹、革命场馆等各类摄影与旅游产业资源，创新多元摄影旅游专线，推动摄影旅游产业差异化发展。围绕“山水池州·灵秀九华”城市形象定位，按照“十有”标准，做好全市 91 个最佳摄影点的保护、建设、管理和宣传推广工作，将最佳摄影点建设、摄影产业配套纳入城市、乡村规划建设体系，精心策划系列特色主题摄影活动，积极探索“摄影+文化”“摄影+产业”“摄影+景点”等发展模式，推进摄影与旅游产业深度融合发展，提高池州对外知名度和影响力。

第六节 健全旅游产业要素体系

一、打造多元化住宿接待体系

加速中高端新型住宿业态引入，力争到 2025 年综合性星级饭店、主题文化酒店、精品酒店达 40 家，其中五星级饭店 1 家，四星级饭店 10 家；打造旅游民宿发展集聚区 2 个以上，旅游民宿力争突破 500 家，其中甲级旅游民宿 5 家，乙级旅游民宿 15 家；自驾车（房车）营地 4 座，形成层次化、多样化、体验化的住宿接待体系。

二、建设主题化餐饮要素体系

以特色化、主题化为核心方向，深度挖掘池州美食特色，推出非遗特色、时令美食、秋浦小吃、船游（车游）美食等一批“美食+文化场景”的特色主题餐饮。培育“舌尖上的池州”旅游餐饮品牌，重点发展九华素食、贵池鱼宴、特色山珍等主题餐饮，鼓励扶持 20 家池州老字号特色餐饮企业，培育 50 家池州知名特色菜品牌店。发展餐饮特色街区、推进餐饮夜市建设，定期举办乡村厨神私房菜大赛等

美食评比活动，丰富池州餐饮品牌，形成特色餐饮全域化、特色化分布格局。

三、建设主客共享的购物要素体系

以九华山（诗山）、秋浦河（诗河）、杏花村（诗村）等为地理标志品牌，策划开发池州“千载诗城”特色 IP 文化旅游商品系列，大力支持茶叶、九华黄精、池州鳊鱼、皖南土鸡等“四业”发展，促进池州特色工艺美术品、手工制品和土特产品加快向文旅商品转化，到 2025 年推出 50 个有影响力的池州特色“伴手礼”品牌，新增 1 家限额以上旅游商品销售企业，安徽省工艺美术大师示范工作室达到 5 家。在九华山机场、九华山旅游码头、主城区集散中心、池州火车站建设“池州的礼物”示范店和品牌折扣店；点亮小店经济，突出“老字号+文创”，嫁接浸入式线上线下体验营销场景，形成人气旺、“烟火气”浓的小店集聚区。

四、建设休闲娱乐要素体系

精心打造 2-3 个标志性的文化演艺精品，鼓励和引导重点旅游景区开发一批特色鲜明的非遗演艺节目，实现常态化演出；鼓励平天湖风景区打造大型水幕灯光表演秀、主题音乐节、水上嘉年华等特色活动，规范发展 KTV、特色影院、电竞娱乐等经营服务场所，推出一批最火深夜食堂、咖啡厅、酒吧、夜跑线路等夜娱“打卡”地。

五、建设旅行社专业化服务体系

吸纳社会资本，借资借力，构建线上线下联动发展，引进有实力、知名度高、信誉好的旅行社在池州开设分社；推动传统旅行社转型升级、提质增效，引导旅行社准确把握旅游消费市场细分化和升级化趋

势，适应短距离、高频次、亲自然、重家庭、微定制、小团游等疫情下的新消费特征，建立服务增值、产业链拓展、在线交易等经营发展新模式；以主城区旅行社为主体构建组团业务联盟，以九华山旅行社为主体构建地接业务联盟，大力开发本地旅游特色线路，鼓励产品结构和经营业态注重文化体验旅游、康体养生旅游、研学旅行等专项领域，提升“山水池州·灵秀九华”品牌形象，到 2025 年实现地接业务量倍增。

专栏 10 健全旅游产业要素重点工程
<p>精品民宿：环九华山、沿秋浦河等民宿集聚区。</p> <p>青年旅舍：奥飞动漫旅舍、生态木屋旅舍、湿地观鸟旅舍、红色文化旅舍等。</p> <p>特色营地：九华山房车露营基地、七都自驾车营地、天生湖帐篷营地等。</p> <p>特色美食街：孝肃街、新西街、尧渡老街、青阳芙蓉湖等重要城市街区。</p> <p>系列风味小吃：贵池小粑、九华素饼、七都臭豆腐、陵阳豆腐干、东至米饺、西山焦枣、葛公豆腐、芙蓉糕、石台蒿子粑、殷汇大饼、地藏黄精糕、乌沙小花生、茅坦酥糖等。</p> <p>特色 IP 文旅商品：大九华水墨玉骨绢扇、青阳农民画、生漆夹纆、九华黄精、九华素食、富硒系列产品、皖南土鸡、池州鳊鱼、东至皇菊、东至云尖等。</p> <p>旅游购物精品街：孝肃街、新西街、九华老街、九华新街、庙前九子古镇、莲花小镇商业街、石台茶城、东至新天地购物广场。</p>

第七节 丰富文化旅游产品体系

一、文化体验旅游产品

以文旅融合项目为载体，推动文化资源宜游化开发，围绕“山水池州·灵秀九华”品牌及李白、杜牧、昭明太子、陶渊明等名人文化 IP，讲好池州文旅故事，打造特色鲜明、类型多样的文化体验旅游产

品。加大牯牛降 5A 级景区和东九华、杏花村、五溪山色旅游度假区创建力度，到规划末期争创国家旅游度假区 1 个，省级旅游度假区 2 个；建设 2-3 个配套齐全、功能完善、主题鲜明的文旅产业融合发展示范区，创新开发一批文旅特色小镇和文旅综合体；盘活利用老街资源，融合文创、写生、书画、旅拍等艺术元素，打造 5-6 处省级历史文化街区；开展“非遗+体验”虚拟旅游项目，系统创新文旅产品的消费模式及体验方式；扩大九华山庙会等特色节庆品牌影响力，以池州名人（李白、杜牧、昭明太子、陶渊明等）为原型策划原创动漫 IP 文化盛会，聚集粉丝经济，推动池州文旅产品开发新尝试。

专栏 11 文化体验旅游产品
<p>旅游度假区：东九华国家级旅游度假区、杏花村省级旅游度假区、五溪山色省级旅游度假区。</p> <p>文旅产业融合发展示范区：富景垚文化产业园、奥飞动漫文化体验园。</p> <p>文旅特色小镇：杏花村诗意田园小镇、梅村茶旅小镇、青阳县九华黄精小镇、东流陶公菊邑小镇、龙泉樱花小镇、木塔红旅小镇、陵阳文创小镇、九华山运动休闲小镇、石台富硒氧吧小镇、石台大演晒茶小镇等。</p> <p>省级历史文化街区：孝肃街、尧渡老街、张溪老街、九华老街、陵阳老街、东流老街。</p> <p>文旅节庆品牌：九华山庙会、“青山之阳·九华原乡”旅游季、杏花村文化旅游节、石台茶叶节、青山庙会、福主庙会、东至菊花节等。</p>

二、康养度假文旅产品

践行“健康中国”发展理念，聚焦池州森林、湖泊、乡村田园等资源，开发四大主题康养度假旅游产品。以“滨水康养+水上运动”为主题，复合疗养康复、水上运动探险、湖鲜美食养生业态，建成一批滨水养生旅游产品；以“森林康养+生态游憩”为主题，复合生态

游憩、养生康体、运动探险、养生养老地产等业态，打造一批森林康养度假综合体；以“田园康养+乡村休闲”为主题，以原生态乡村景观为主体，复合农事体验、田园花海观光、中草药养生、乡村旅居等业态，建成一批田园康养度假基地，新增国家级和省级中医药康养示范基地各 1 处；以“九华养生+静心减压”为主题，复合主题文化酒店、康养中心、瑜伽修习营地等业态，建成环九华山康养禅修基地。

专栏 12 康养度假文旅产品
<p>滨水养生旅游产品：以天生湖、平天湖、小七里湖及秋浦河、尧渡河为重点，打造滨水康养度假基地。</p> <p>森林康养度假产品：以仙寓山、牯牛降、霄坑、太婆山、七井山、天台山为重点，打造森林康养度假综合体。</p> <p>田园康养度假产品：以杏花村十里烟村、罗城民歌文化旅游区、神塘田园综合体、石台慢庄、东至三条岭、洋康牡丹园、乔木“金银花海·花乡药谷”为重要节点，打造田园康养度假基地。</p> <p>环九华山康养禅修产品：以礼貌山、陌上·星空、朝山沐野、德懋堂度假村、九华山运动休闲小镇、东九华旅游度假区为重要节点，发挥独特的山水文化优势，打造全国修身养心特色康养禅修基地。</p>

三、运动健身旅游产品

将山水资源和现有体育赛事、民俗运动与旅游充分融合，构建体育运动休闲体验、体育赛事观赏、体育旅游商品等一体的体旅产业链。依托众多山地、洞穴和森林资源，开发登山攀岩、自行车骑行、汽车越野、户外拓展、低空飞行运动等一批山地运动文旅项目；发展生态漂流、水上运动、水上训练等项目，建设一批亲水体验基地；依托

丰富的古道资源，完善道路沿线导览系统和休闲、露营设施，开发“重走古道”户外徒步旅游线路；培育知名体育节事，依托九华山运动休闲小镇等基地建设，推动全民健身热潮，推进国家级体育产业示范基地创建；大力发展户外运动装备制造业、特色体育旅游纪念品的研发、制造和销售，培育池州运动健身旅游消费新热点。

专栏 13 运动健身旅游产品
<p>山地运动产品：九华山、九子岩、牯牛降、仙寓山、义湖山等户外拓展、山地运动、自行车骑行运动、极限运动基地、低空飞行基地。</p> <p>亲水体验基地：清溪河、平天湖、天生湖、秋浦河、尧渡河、黄湓河、龙泉河、青通河、芙蓉湖等水上运动、生态漂流。</p> <p>户外徒步产品：九华古道、樅根关古徽道、观山岭古道、处岭古道、鸡头岭古徽道、三条岭古徽道、元潘古徽道。</p> <p>知名体育节事：池州马拉松赛、池州徒步大会、杏花村龙舟嘉年华、全国健身瑜伽赛。</p> <p>运动休闲小镇：九华山运动休闲小镇、小七里湖体育运动小镇、九华山健身瑜伽基地。</p>

四、研学旅行产品

结合中小学素质教育，依托“千载诗城”深厚的诗词文化、茶叶资源、国家地质公园、自然保护区、华龙洞遗址、红色文化片区、博物馆、家风馆、传统村落等自然和文化资源，开发诗歌研学、茶文化研学、自然科普研学、古人类考古研学、红色文化研学、博物馆研学、传统村落与家风研学等八大主题研学课程和线路，发挥优秀传统文化的引领作用。到 2025 年，打造省级以上研学旅行基地 10 个。

专栏 14 研学旅行产品
<p>诗歌研学旅行产品：以杏花村、清溪河、秋浦河、齐山-平天湖、万罗山、东流等为节点，打造“跟着诗歌去旅行”系列研学产品。</p> <p>茶文化研学旅行产品：以润思祁红、石台雾里青、贵池霄坑绿茶、东至云尖、九华绿茶等池州名茶和龙泉万亩茶园、陵阳黄石溪、池州老茶厂等产茶、制茶基地，开发知</p>

茶礼、懂茶道、学茶艺的茶主题研学产品。

自然科普研学旅行产品：依托九华山世界地质公园、升金湖国际湿地、牯牛降自然保护区、九华天池国家生态旅游示范区、十八索自然保护区，开发地貌探秘、湿地观鸟、植物认知等科普研学旅行产品。

古人类研学旅行产品：依托东至华龙洞遗址和遗址陈列馆，开发“参观古人类遗址展览、探寻人类进化历史”系列研学产品。

红色研学旅行产品：以木塔黎痕红色革命旧址、宾山革命纪念馆、新四军七师沿江团团部旧址、棠溪留田年关暴动旧址、高山革命老区和东至革命烈士陵园等资源为载体，开发红色主题研学旅行产品。

博物馆研学旅行产品：依托池州市博物馆、秀山门民俗博物馆、天方茶博馆、石台县博物馆、青阳县博物馆，融入动漫、游戏、VR 体验等科技元素和文化艺术创作元素，开发博物馆研学旅行产品。

传统村落和家风教育产品：以石门高、渚湖姜、刘街、高路亭、南溪古寨、东流老街、陵阳等中国传统村落和周氏家风馆为载体，开展中小学生古建游赏、家风传承、农耕体验、农业科普等研学旅行课程，打造一批传统村落和家风教育产品。

五、乡村休闲文旅产品

依托果园、茶山、森林、稻田等农业生态景观，开展景观农业观光、茶山摄影、农艺展示等特色活动，推进“菜园、果园、茶园”向“生态庄园”转型，打造一批农旅融合休闲基地；以景区为核心吸引，与周边乡村整合打造，依托秋浦仙居、初心叁舍等现有民宿品牌，发展乡村美术公社、乡村音乐部落、乡村动漫基地等新业态，打造多类型、多元化乡村旅居度假产品；依托贵池杏花、石台油菜花、青阳荷花、东至菊花、九华山冰雪琉璃花四季赏花品牌，通过创意化种植打造花海田园景观，建设一批甜蜜婚庆、摄影写生基地；依托池州 318 国民公路、九华秘境风景道、秋浦仙境风景道、石台天路、尧舜胜境风景道等廊道产品，沿线建设一批“网红打卡地”。实施乡村旅游“微

创意微改造”工程，培育一批文化内涵丰富、产品特色鲜明、配套设施完善、环境美好宜居、风俗淳朴文明的乡村旅游重点村镇。到 2025 年，争创全国乡村旅游重点镇 1 个、全国乡村旅游重点村 3 个，省级特色旅游名镇达到 10 家，省级特色旅游名村达到 15 家，省级休闲旅游示范点达到 30 家。

专栏 15 乡村休闲文旅产品
<p>农旅融合休闲基地：罗城文旅田园综合体、杏花村田园综合体、东至三条岭文旅康养特色小镇、梅村镇神塘田园综合体、卧龙岗生态农庄、漕东生态农业休闲观光园、洋康牡丹园、泥溪镇田园综合体、瀚青养生文化园。</p> <p>乡村旅居度假产品：环九华山民宿集群、沿秋浦河民宿集群。</p> <p>“网红打卡地”：杏花村文化旅游区·红墙照壁、九华天池·天池瀑、平天湖·莲花台、醉山野·水上秋千、青阳芙蓉湖公园、九华山·天台、九华山·闵园凤凰松、东流老街、库山农耕地摄影点、青通河休闲廊道、河溪万亩茶园、祁红老厂房、小三线博物馆等。</p>

六、夜间休闲文旅产品

点亮夜间经济，打造夜间消费产品，培育夜间演艺、夜间文旅消费集聚区。开通平天湖、清溪河等水上游线，对重点区域进行灯光秀和游憩节点设计，打造夜光慢游休闲项目；扩大池州旅游码头、九华山莲花小镇、平天湖夜间音乐沙龙、秀山门博物馆玩意市集影响力，鼓励开展荧光夜跑、街头表演等潮流活动；适当延长文化馆、科技馆、博物馆开放时间，开展夜间特展、演艺等体验项目；支持图书馆开辟建设 24 小时自助式城市书房，并在市、县二级覆盖，根据城区范围以及人口聚集区等环境因素，相应设立多个 24 小时书屋，开展读书沙龙、名人讲坛、亲子教育等“诗城夜话”活动，营造“书香池州”良好氛围；着力打造具有市场影响力和艺术感染力的小剧场演出，丰

富各类演艺剧场夜间演出品类和场次，打造池城夜间视听盛宴；打造体验地道市井味道的美食夜市和夜购场所，定期举办夜幕下有引爆效果的美食节，同时结合旅游风景道节点建设推出乡村夜间餐饮和购物聚集区。到 2025 年，力争创建省级“十佳夜游街区”“十佳夜娱活动”“十佳夜读空间”各 1 个、省级“十佳深夜食堂”2 个。

专栏 16 夜间休闲文旅产品
<p>夜光慢游：清溪河、平天湖、秋浦河、青通河、尧渡河两岸、龙泉樱花湖、尧渡三条岭夜间水墨灯光秀、水上游船、音乐沙龙；秀博玩意市集、荧光夜跑、街头表演、户外电影、夜钓等活动。</p> <p>城市夜读：设立 24 小时书屋，市、县二级覆盖。</p> <p>夜间演艺：池州傩、贵池民歌、青阳腔、石台民歌、目连戏、东至花灯、文南词、乌石手狮舞、十番锣鼓等非遗演艺产品。</p> <p>夜食夜购：孝肃街、新西街、尧渡老街、青阳芙蓉湖等重要城市街区，推出一批深夜食堂、咖啡厅、酒吧和文创小店、国潮快闪店等。</p>

第八节 创新文旅市场营销模式

抓住时代机遇，广泛借助各种可能的营销宣传推广平台和渠道，搭建全面覆盖、即时有效、层次丰富的立体化传播平台，重塑营销理念、营销方式和营销途径，从以下五个方面创新池州市文旅市场营销模式。

一、开展传统营销营造旅游氛围

拍摄制作精美的旅游宣传片，利用电视、广播、报纸等传统媒体广告，多渠道开展旅游宣传推广。在主要高速沿线、城市主要出入口、高铁站、机场等地投放池州旅游形象广告，联动全市各县区全面打响“山水池州·灵秀九华”旅游形象。利用城市大屏、公交站牌、公交

车身、城市干道隔离栏、建筑工地沿街宣传围栏等广告资源投放和设置旅游形象宣传广告，设计制作全市旅游交通图等。在人员密集场所播放池州旅游形象宣传片、设置宣传展架展板，摆放呈现池州独特文化和旅游资源的旅游图册和精品旅游线路等宣传资料，在全市范围营造浓厚的旅游宣传氛围，构建全方位、宽领域的旅游宣传营销格局。此外，策划推出一系列运动赛事、特色主题节庆活动，注重节事品牌的塑造和内容的创意，加大客源市场促销力度。

二、开展游客分析实施精准营销

依托池州智慧旅游大数据，对潜在的来池游客进行精准画像分析，将客户通过网页和 OTA 平台浏览、查询、消费、建议、反馈等数据，通过挖掘技术锁定目标游客。开展有针对性的营销推广活动，制定精准营销活动方案，同时设计不同消费层次和偏好的旅游产品，着力打造一批适合不同人群的特色旅游线路产品，开发休闲度假、运动健身、健康养生、会议研学和乡村体验等新兴旅游线路。

三、强化区域合作融入长三角

加强与长三角省市文旅部门及重点旅游企业的合作，共同规划和构建跨区域旅游营销合作机制，协同开展宣传推广、品牌打造等营销活动。加强区域协作推广，联合长三角三省一市连续举办长三角康养旅游嘉年华活动，全面打响池州养生“硒”游季 IP 品牌，共同策划推出长三角文化旅游精品线路、联合开展文化旅游主题营销推广等系列活动，深入推进文化和旅游领域的区域协作，充分发挥互利共赢的

综合效应。主动融入长三角一体化发展战略，面向长三角重点城市试点发行池州市民旅游卡，让来池游客与池州市民享受同城待遇。

四、强化新媒体功能开展线上营销

充分挖掘新媒体的快速传播功能，利用微信、微博、抖音、马蜂窝等新媒体平台，把握不同游客群体的社交、生活模式，精准洞悉旅游消费者的需求，推出兼具内容入口与社交基因的“种草”软文和短视频。通过池州文化旅游微信、抖音等公众号开展贴近真实生活的体验式传播，发起有关池州旅游的话题营销活动，增加互动交流。通过邀请网红、旅游达人等直播游览精心策划的特色线路的方式，展示池州市特色旅游资源和产品，同时带动西山焦枣、润思祁红、九华黄精、皖南土鸡、九华布鞋、生漆夹纻等农特产品、文创产品和非遗文化的展示销售，提高产品购买率。

五、策划落地活动主攻新兴市场

组织开展政府主导、企业联动的营销推广活动，不断扩大新兴旅游市场。赴航空、高铁和游轮沿线城市开展旅游目的地营销，组织企业根据不同市场推出自然观光、休闲养生、运动健身、康养度假、会议研学、亲子体验、户外自驾等适应不同人群的产品线路。瞄准闽东南、粤港澳、京津冀等大市场举办池州大型旅游推介会，组织百家重点旅行商来池考察踩线，增加旅游企业的互动交流，配合出台有针对性的营销奖励政策，全面提升池州在新兴旅游市场上的竞争力。适时组织开展境外营销推广活动，扩大国际旅游市场。

第九节 完善文旅公共服务体系建设

一、加快完善综合交通网络体系

完善池州作为皖南国际旅游示范区目的地枢纽、门户、集散中心功能，以创建国家全域旅游示范区为抓手，全面对接杭黄世界级自然生态和文化旅游廊道。至 2025 年，形成“高速+高铁+航运+航空”的旅游综合交通网络体系。

专栏 17 池州综合交通网络体系
<p>池州九华山机场扩建：优化航线网络布局，推进国际直航包机和国际航线航班，大力拓展国内航空运输市场和航线。</p> <p>铁路：建成池州—黄山高铁，开工建设合肥—池州高铁（池州长江公铁大桥），力争开工建设池州—九江铁路，加快宿松—东至—石台—宣城铁路、池州—景德镇铁路、池州—宣城铁路等项目前期工作。</p> <p>高速公路：三纵（G3 京台高速、G0321 德上高速、S27 安东高速）、二横（G50 沪渝高速、S36 宣东高速）、五联（S40 宁枞高速、S82 安庆海口长江大桥、S32 东至至蕪春高速、望东长江公路大桥和 S27 东至至鄱阳高速）。</p> <p>国省干道、县乡道：重点推进境内 G318、G206 和 G236 等国省干线公路提级改造，增强全域内各个景区的可达性以及景区间的互联性，为全域旅游提供基础。</p> <p>旅游风景廊道：G318 国民公路、九华秘境、秋浦仙境、石台天路、尧舜胜境。</p> <p>水上游线：重点提升长江游轮港口、秋浦河、平天湖、九华河、清溪河等水上游线。</p>

实施高速公路“贯通加密扩容”工程，建成池祁高速公路，开工建设池州-宣城、青阳-石台-东至高速公路，推进沪渝高速池州段“四改八”拓宽工程、东至—鄱阳高速公路前期工作。实施国省干线升级改造工程，基本实现市到县一级公路相连、国省道达到二级公路以上等级，建成 G318 池州-殷汇、G318 南陵界-木镇等公路，开工建设 G318 新河口—G206 楼阁、S221 青阳至桐梓山等高等级公路。

按照加强内部连接，加强资源利用为原则，依托市域内国道、省道和旅游道路，整合现有的加油站、道班等资源，完善沿线旅游驿站、

休憩点、观景台、停车场、购物点等设施建设，满足游客快进慢游、休憩观景、就餐购物等需求。启动升金湖湿地保护应急道路、红色旅游环线（东至-贵池-石台-青阳）、森林防火应急通道、环九华山旅游环线、沿江沿湖湿地修复工程、生态廊道等建设。

二、加快完善文旅集散体系

加快建设“一主三辅”旅游集散体系，全面完善池州旅游综合服务功能。推进市旅游集散中心、九华山高铁站旅游集散中心建设，完善各县区次级服务中心和重点旅游目的地镇建设服务点(驿站)。

专栏 18 池州文旅三级集散体系
<p>综合服务中心：以市城区为主，充分利用长江经济带战略平台，依托高速、机场、高铁和长江黄金水道等交通资源，发挥长三角文化和旅游一体化战略联盟作用，完善与国际接轨的集散体系，加快建成服务全国的旅游综合服务中心。</p>
<p>次级服务中心：以青阳为节点的东部辅中心，建设九华山高铁站旅游集散中心，连接京福高速、沪渝高速等，对接杭黄世界级自然生态和文化旅游廊道，建立休闲度假服务中心。以东至为节点的西部辅中心，连接济广高速、安景高速等，面向武汉都市圈、环鄱阳湖、长株潭城市群，建立生态文化服务中心。以石台为节点的南部辅中心，建设石台县游客集散中心，连接德上高速等，面向黄山、江西，建立健康养生服务中心。</p>
<p>集散服务点：依托九华山、牯牛降、杏花村、升金湖、仙寓山、南溪古寨等重要景区景点布局服务驿站，同时在马衙镇、朱备镇、七都镇、横渡镇、仙寓镇、官港镇、龙泉镇、东流镇、张溪镇、梅村镇、陵阳镇、殷汇镇、梅街镇、棠溪镇、庙前镇等旅游服务镇建设服务点（驿站）。</p>

三、加快完善智慧旅游体系

进一步完善智慧旅游基础设施，全面提升智慧服务水平，提高智慧管理能力，丰富智慧营销手段，实现智慧旅游提质增效。建成旅游应急调度指挥视频会议系统和市级视频监控平台，逐步实现 3A 级以上旅游景区、公共文化场馆和社会文化场所等视频监控信号全接入。

丰富和完善旅游大数据中心数据库，建设旅游应急指挥调度中心、景区游客流量监测系统，建立安全预警机制，实现旅游管理“联得通、看得见、呼的应、调得动”的目标。完善“一部手机游池州”服务内容，集成电子导览、电子讲解、线路推荐等公共服务功能，加强“一部手机游池州”的宣传推广，提升知晓率和使用率。推动全息技术、人工智能、大数据、云计算、5G等在旅游服务中的场景应用，提升公共服务中的智慧化水平。实现省、市、县旅游信息化系统互联互通，实现三级联动、共建共享，数据一次采集，多次应用，提高游客住宿、购物入园等自助式体验水平，让游客拥有更好的体验感，更多的获得感。

四、加快完善公共文化服务体系

一是推动公共服务标准化建设。把标准化建设作为加强广电公共服务的重要途径，从服务内容、技术保障、人员配备和服务管理等方面建立基本标准和规范。加强对本地区基层公共服务标准化建设的指导，按照全市“统筹规划、试点先行、分步推进、总体提升”的工作思路，以县（区）为单位推动标准化管理，切实做到措施可落地、财力有保障、服务可持续。

二是扎实推进全民阅读工作。完善发行网点布局。加强全民阅读基础设施建设，建立健全全民阅读服务体系，深入推进全民阅读进家庭、进社区、进校园、进农村、进企业、进机关、进军营。鼓励支持各类发行网点发展，积极打造城市“步行 15 分钟阅读圈”，努力使全民阅读工作在全省争先。加强农家书屋建设，推动农家书屋重点化服务数字化供给。以“我的书屋·我的梦”和“新时代乡村阅读季”

活动为抓手，以传统节日、“4.23 世界读书日”等时间节点阅读实践活动为侧重，以平时阅读实践活动为补充，让农家书屋管理工作活起来、动起来，把农家书屋服务乡村振兴战略的效能发挥出来。大力推动数字阅读。统筹建设社区阅读中心、数字农家书屋、公共数字阅读终端等设施，加快城乡数字阅报栏（屏）工程建设，实现全民阅读线上线下协同推进。完善城市公共配套，有序推进图书馆、博物馆、文化馆、美术馆等场馆达标建设。盘活利用历史文化街区，争创国家级历史文化名城。

三是打造池州特色农村数字公益电影放映模式。强化制度、经费、人员保障，强化考核、监督、宣传联动机制。积极开展公益电影进广场、进社区、进学校、进军营、进福利院、进工地“六进”活动，同时将农村数字公益电影放映工作与乡村振兴战略、爱国主义教育、国防教育等内容有机结合起来，通过公益电影放映，进一步加强正能量宣传，培养群众观影习惯，充分发挥意识形态宣传主阵地优势。

专栏 19 池州文化旅游公共服务设施重点项目
<p>市级重大项目：市级游客集散中心、全域旅游公共服务体系项目、环九华山旅游风景道项目、智慧旅游项目、图书馆、博物馆、美术馆、文化馆等。</p> <p>县级重大项目：东至县博物馆、游客集散中心、石台县游客集散中心、青阳高铁新区游客集散中心。</p> <p>三级博物馆：力争增加 1 个。</p> <p>城市社区阅读点：力争增加 7 个。</p> <p>乡村阅读点：力争增加 25 个。</p> <p>城市夜读阅读点：力争增加 3 个。</p>

第十节 优化文旅产业高质量发展环境

一、加快构建新型市场监管体系

加快构建以信用为基础的文化和旅游市场新型监管机制，依法依规开展失信惩戒。开展文化和旅游企业公共信用综合评价，推动实施信用分级分类监管。建设文化和旅游市场经济运行监测体系，实施风险评估和预警。继续开展文化旅游市场专项整治行动，巩固九华山佛教商业化整治成果，深入推进“扫黄打非”“扫黑除恶”等工作。健全旅游行业自律机制，鼓励文旅行业组织发展，加强旅游行业组织能力建设，引导成立市民宿协会，举办文明旅游主题活动，营造文明旅游、诚信经营的良好氛围。

二、完善安全风险管理体系

建立多元处置机制，更好发挥文旅主管部门综合协调处置作用，实现对文化和旅游安全监管人力、物力、财力的有效调配，集中统一规划和落实文化和旅游安全教育培训、隐患排查治理和安全风险预警等工作，提高事故防范和处置能力，更好发挥文化和旅游安全监管作用，杜绝文化和旅游安全事故的发生。

三、构建服务质量促进机制

一是加强标杆工程建设。持续开展“旅游服务质量池州行”等品牌活动。实施服务质量标杆计划，培育一批文化和旅游企业服务质量标杆企业。定期举办行业技能大赛，以赛促练，以赛促提升，培育一批职业素养好、服务技能强的技术能手。加强和团市委、总工会、人社局等相关部门合作，定期评选“行业劳模”等先进个人与先进集体，

推进技术等级认定认证工作，推动高级人才荣誉称号的申报评选，树立行业人才发展标杆。

二是推行优质发展计划。在旅游要素企业中遴选服务好、质量好、商誉好的企业参与到质量提升计划中，设计科学良好的实施方案，引导行业从价格竞争向质量竞争发展，通过计划实施增强消费者的消费意识，逐步改变购买价值取向，由价格优先向质量、价格并重的方向转变。积极引导消费者增强自我保护能力，利用畅通的各种信息平台，充分发挥社会监督作用，规范旅游市场，并通过计划实施培育信誉商业与品质好的企业，引导全行业质量提升。

四、构建支撑高质量发展的标准体系

大力宣贯现行国家标准、行业标准和地方标准，积极采用先进团体标准，结合实际需要，制订低碳旅游、智慧旅游、禅修旅游、森林旅游、乡村旅游、全域旅游公共服务等相关标准，不断完善全市文化和旅游业标准体系。以“标准化+文化旅游”行动，推动文化旅游与人居城市、城镇、美丽乡村一体建设，与生态、体育、会展、农业融合发展，基本建成与国际接轨的文化和旅游公共服务设施体系建设。积极开展文化和旅游业标准化试点建设，全面提升行业核心竞争力。

第五章 “十四五”池州市文化和旅游发展保障体系

第一节 完善各级领导机构

完善市创建国家全域旅游示范区领导小组、市促进旅游业改革发展领导小组、九华山青阳县旅游联动发展工作领导小组等领导机构职能，对于重大文旅项目实行顶格战法，协调推进文旅重大项目落地。各级文旅领导小组加强与安徽省、长三角地区和国家相关部门单位的沟通协调，争取相关部门对池州市旅游交通规划、重大项目申报、全域旅游建设等方面的支持力度，加快池州市文旅产业融入长三角一体化中。

第二节 落实细化各项政策

一、加强有关政策研究

受国家和地区间的冲突、新冠病毒大流行等重大事件的影响，目前国际形势错综复杂，同时随着国内疫情稳定，“一带一路”、长三角一体化、长江经济带、新基建、国内国际双循环等国家战略和新概念的提出，国内旅游市场正稳步向好发展，针对国际国内两个市场，文旅行业主管部门需要加强对新形势、新政策和新现象的研判和解读。进一步加强文化和旅游行政主管部门职责和功能，积极主动对省里和国家出台的政策进行宣传 and 解读，对重大事件提前研判，邀请国内知名专家学者来池讲学，解读文旅行业发展形势，帮助企业把握行业发展方向。

二、强化用地政策保障

池州市在“十四五”期间将重点建设的文化旅游项目优先纳入国土空间规划，优先保障文化旅游发展规划中重点区域、重大项目的建设用地和规划空间。支持企事业单位利用存量房产、土地资源发展旅游；支持农村三荒地旅游项目的开发；进一步落实文旅项目“落地联合预审”“点状供地”等制度。将重点建设的文化旅游项目，如创意文化旅游休闲、健康养生等业态。出台相关具体政策，加速老厂房转型。借鉴东至县农村闲置宅基地和闲置住宅盘活模式，积极探索农村闲置宅基地和闲置住宅的乡村旅游、餐饮民宿、乡居康养等旅游项目土地利用模式，为乡村旅游用地提供样板。

三、科学制定招商政策

组建具有一定专业度的招商工作组，聘请相关行业机构辅助招商决策。根据文旅产业发展的需求和实际情况，制定科学可行的招商政策，规范招商流程，让全市的文旅招商引资工作有明确的路径和方法，进而提高全市文化旅游系统招商引资工作的质效和水平。

四、发挥财政支持作用

合理发挥财政资金的引导和杠杆效应，加强财政资金科学规划，加大对 A 级景区、文化企业、星级酒店、旅游民宿、旅游商品、旅游团队和旅游公共基础设施以及新业态、新产品的资金支持力度。设立旅游营销专项资金，每年以一定的比例保持增长。

摸清文旅行业家底，用足国家金融货币政策，加强与金融机构对接，建立合作机制，用好融资贴息政策，降低文化与旅游企业的贷款融资成本。

第三节 深化体制机制创新

加快文化和旅游融合的行政管理体制创新、融合的规划建设机制创新、文化资源保护和融合利用机制创新、文化和旅游公共服务融合转化机制创新、文化和旅游人才培养激励机制创新、营销理念及机构的创新，建立文旅融合测量指标体系。在行政管理体制创新方面，要做到理念、职能融合的同时，加快市山县企旅游联动，指导和推动产业、市场、治理等融合；在文化和旅游公共服务融合过程中要兼顾做到主客共享；文化和旅游人才融合发展。在营销理念和机构方面，积极适应新型营销方式，整合线上线下资源，加强营销专业队伍建设，成立综合性的城市营销中心，构建旅游客源地城市营销机构。文旅融合测量指标体系方面，建立文旅融合发展数据统计和绩效评估办法，构建池州市文旅融合体系和测量指标。完善文化旅游市场综合执法体系建设，建立健全市县两级文化市场综合执法队伍，创新执法理念。

第四节 拓宽投融资渠道

一、文旅产业发展基金

利用私募股权投资基金及各类投资机构投资设立文旅产业发展基金，重点投资重点文旅项目的基础设施、文旅创新项目、文旅项目的智能改造升级、文旅演艺、创意文旅产品以及营销宣传等。

二、信贷担保贷款模式

继续扩大全市旅游企业的信贷担保贷款资金池，加强对中小微企业贷款支持力度，有针对性对文旅新业态产品、重大项目的资金信贷支持。贷款实施过程中尽量延长贷款期限、可分期、分段还款，提高

资本利用的缓冲时间，降低贷款的利息率，减少企业财务成本。

三、平台公司融资模式

坚持“用市场的逻辑谋事、用资本的力量干事、更好发挥政府作用”的原则，突出“整体谋划、分步推进，优势互补、共赢发展”的思路，通过租赁、合资合作、入股、资产收购等模式，将全市具备资源整合前景和条件的景区景点经营权和文旅资源，以协议方式授权市级政府平台持有，借助“政府引导、多元投资、市场运作”等手段，按照市场机制参与和推进重点项目开发及培育，将培育成熟的景区景点和企业，逐步整合推向资本市场。利用池州市大型文旅集团及产业集团公司，如产投集团、九华股份、石台兴旅、东至安东等公司，采用股权融资、债券融资、半股权半债券融资、票据融资等方式，对全市文旅发展所需的资金进行融资，利用平台公司掌握的政策性资金引导社会资本对文旅项目投融资，开展贷款担保业务，为全市文旅企业融资提供担保，方便融资。

四、文旅企业上市融资

利用深化新三板改革，设立北京证券交易所的契机，积极推动符合上市要求的文旅企业挂牌上市，进一步拓宽文旅企业的融资渠道，完善企业资本构成。

第五节 加强队伍建设

创新多元化培养途径，积极采取开放、灵活、全方位的培养方法。加强公共价值创新的政府和公共管理人才，产业价值创新经营管理人才，文化价值创新创意创造和设计人才等符合创新型人才的培养。重点培养池州市领军人才，如国家一级演员、国家非遗传承人、高级导

游、大型文旅企业管理人才、科研人才、广播电视人才等。采用人才引进和智库工程、派相关人员到高校、知名企业交流、挂职和学习、定期举办文化旅游类专题人才培训班、持续开展“名家传戏”“名师带徒”“名导带徒”“金牌导游”等工程，推进“基层文化和旅游队伍”“文旅数字化人才队伍”的建设。完善池州市高校毕业生留池政策，加大对留池高校毕业生的补助力度。

第六节 强化生态环境保护

绿水青山就是金山银山，文旅行业的发展要深入贯彻“两山理论”，保持自然、尊重自然，坚持绿色发展，保护优先，坚持可持续发展。强化生态系统保护修复，重视山体形貌维护、植被修复养护、水系岸线防护，推进山区生态屏障建设；统筹推进长江、秋浦河、升金湖等水域综合整治、生态河岸建设和退田还湖还湿，全面落实长江“十年禁渔”，巩固长江禁捕退捕成果。积极推动文化和旅游领域绿色发展、绿色消费，倡导低碳饮食、推广低碳住宿，将文旅产业打造真正的朝阳产业、绿色产业和生态产业。进一步加强旅游生态环境保护宣传教育，积极开展生态环境保护的宣传、教育与培训，加强对游客的文明引导等。

附录 1:池州市“十四五”文化和旅游发展重点项目汇总表
(具体项目根据产业发展实际情况动态调整)

序号	项目名称	建设规模和主要建设内容	总投资 (亿元)	建设地点	备注
1	杏花村文化旅游区基础设施建设项目	总建筑面积 15 万平方米, 按 5A 级旅游景区标准建设路网、供排水管网、水系整治及苗木种植、绿化等附属设施。	30.00	贵池区杏花村文化旅游区	在建
2	杏花村文化旅游区明清古村落项目	总建筑面积 2 万平方米, 新建昭明书院、状元坊、悦榕客栈、兰亭雅斋、悦榕草堂、名人居、商业街等。	1	贵池区杏花村文化旅游区	在建
3	梅村神湾农旅项目	一期工程: 利用栗坑威刚小学约 1900 平方土地和现有的约 350 平方教室, 打造农旅体验配套的综合接待体验服务中心; 流转周边土地约 500 亩, 用于特色农作物种植、新品种培育与繁种、农耕文化体验、茶文化和竹编工艺体验园等建设用途。二期工程: 新建 3000 平方米的厂房及附属设施用房、用于农作物烘干仓储加工包装生产线。	1	贵池区梅村镇	在建

4	池州九华天池红专季精品文化酒店项目	项目总建筑面积约 5000 平方米，其中租赁马衙街道滨河社区（原保丰缫丝厂）厂房约 3000 平米。主要建设休闲度假住宿区、高端家庭度假区、青年旅舍社交区、酒店文化中心、餐厅、酒吧、露天泳池等以及周边与景区衔接的服务设施。	1.5	贵池区马衙街道	在建
5	罗城文旅田园综合体开发项目	建设康养中心及高端民宿 6 万平方米，研学基地、山地亲子乐园、素质拓展等其它户外拓展休闲区约 6.67 万平方米，配套建设农业基础设施、农林加工体验展示中心、游客服务中心、停车场，休闲及观光道路。	15	贵池区墩上街道	在建
6	九华瑶池小镇温泉养老项目(一期)	项目占地 4 万平方米，工程总建筑面积 17500 平方米，主要建设温泉理疗游乐区温泉 30 口，面积为 1200 平方米；建设温泉接待中心 3000 平方米、广场停车场 13300 平方米。	1	贵池区马衙街道	在建
7	九华天池综合服务区旅游基础设施项目	项目位于天池景区入口，占地面积 176.25 亩，总建筑面积 34955.4 m ² ，主要建设：1.旅游服务中心：旅游咨询、公共服务设施、供水供电；2.智慧管理设施：流量监测、智能监控、安防消防等；3.智慧停车：大型停车场建设及智慧管理；4.道路和标志标识系统；5.民俗文化展示中心、名人文化馆、康养中心等。	5.2	贵池区马衙街道	在建

8	东至县三条岭文旅康养小镇项目	尧渡镇三条岭山上及山下（尚合村、徐村村、梅城村周村片区）旅游、休闲、度假区建设、开发及运营，周氏家风文化园建设、旅游产品以及周氏家风相关影视作品拍摄，对三条岭区域内存量项目整合、提升等。	22	东至县尧渡镇	在建
9	陶公菊邑小镇(东流特色小镇)	田园综合体、南山特色旅游、东篱生态农庄二期建设、金山生态农庄、七里湖省级农业示范区精品区建设，四星级酒店创建，以“陶公文化园”、“陶公风情园”、“菊江休闲园”、“菊江创意园”为主体的陶公文化旅游区建设，小七里湖田园文化旅游休闲度假区、东流镇古文化旅游区基础设施建设提升工程、望江山儿童乐园、尧渡河风情情侣大道建设，国家级现代农业示范区申报，文南词传承及举办吟诗节、摄影大赛等文化旅游活动。	38	东至县东流镇	在建
10	东至县飞地文旅创意产业园项目（二期）	用地 25 亩，总投资 11800 万元，一期投资 4100 万元，修建民宿建筑面积 2200 平方米，绿化及硬化面积 1300 平方米。总建设周期为 2019 年-2022 年，总体定位为美食+特色民宿+大型国际文化艺术活动及展览，发展定位：一机两翼三驱动（1）飞地特色民宿及文化旅游项目（2）左翼：饮食文化发展（3）右翼：民宿经济发展（4）文化研究驱动（5）音乐演出驱动（6）艺术展览驱动。	1.18	东至县东流镇	在建
11	木塔红旅特色小镇	维护、整理和修缮黎痕古街、大田及富丰曹光前旧居等红色旅游古民居；维修恢复古战壕和古碉堡；以红色旅游为带动红色、绿色和古民居旅游，发展木塔乡全域旅游，建设红色旅游特色小镇。	5	东至县木塔乡	在建

12	龙泉樱花小镇	利用国家农业旅游示范点河溪茶场万亩生态茶园优势，建设茶叶观光休闲体验展示基地、自行车赛道、精品民俗、茶叶展示馆于一体的龙泉茶园度假中心；建设规划占地 1 万亩，核心区 4100 亩，樱花湖邻近地带水田 1000 亩，樱花大观园 3500 亩，打造龙泉樱花湖现代农业园暨生态旅游度假区；依托周边资源建设西海温泉友邻庄园文化康养区项目，开发旅游民宿九润生态休闲山庄、大板田园综合体等项目，开展环境整体提升，旅游接线道路建设等，营造龙泉镇区樱花小镇氛围。	5	东至县龙泉镇	在建
13	尧渡河绿道建设项目	按照“一廊、两环、十驿、多点”体系建设。“一廊”为“尧渡河慢行生态廊；“两环”即绿道，全长约 68.5km，其中近期 48.5km、远期 20km、展望支线 23.5km（支线利用现有村镇道路）；“十驿”即十座驿站，两座一级驿站、八座二级驿站；“多点”为能量补给点、摄影点等（三级驿站）。总投资约 5 亿元，其中近期 3.5 亿元，远期 1.5 亿元。	5	东至县尧渡镇、东流镇	在建
14	大演晒茶小镇建设项目	以茶业为主导产业打造特色小镇。新建晒茶产业培育工程、文化旅游产业培育工程、环境整治工程、基础设施建设工程。	7.5	石台县大演乡	在建
15	仙寓山景区基础设施建设项目	新建景区入口门禁、古徽道节点改造、景区监控中心及七彩玉谷监控项目、大山村-古徽道游步道项目、立体式停车场等工程。	2	石台县仙寓镇	在建

16	青阳县五溪山色文化旅游度假区	总建筑面积 2 万平方米，新建和移建 60 栋徽派建筑，建设架空索道、风雨长廊、栈道、吊桥等旅游服务设施，构建成二个原生态村落酒店。	1.83	青阳县蓉城镇	在建
17	九华霄云谷项目	项目占地约 1800 亩，其中建设用地 305.56 亩，流转林地 1464.34 亩，分三期建设，一期主要建设展示接待中心、合院、停车场等基础设施等；二期主要建设恒温水上乐园、公寓等；三期主要建设酒店、健康旅游用房及配套服务设施。	15.2	青阳县蓉城镇	在建
18	陌上·星空特色民宿文化旅游综合体项目	项目规划占地 3800 亩，投资建设陌上星空特色民宿项目。项目主要建设特色民宿、禅修文化街、演艺中心、休闲观光农业、健康养生项目、拜佛古道等。	5.3	青阳县杜村乡	在建
19	荣颐禅院项目	项目占地面积 480 亩，其中建设用地 200 亩。项目以温泉养生文化为主，禅修文化为辅，通过“温泉+康养”、“温泉+旅游”、“温泉+禅修”的方式，将项目地打造成为国际温泉康养旅游度假区和新型生活方式体验地。主要建设内容有：荣颐院九华禅医会馆、明月湖生态公园、非动力乐园、云聊艺术空间、明月水街等。	16	青阳县朱备镇	在建

20	礼貌山旅游项目	总占地约 7 平方公里，其中规划建设用地约 1300 亩，建筑面积约 230000 平方米，计划租用林地约 7800 亩、农田约 2500 亩、水库约 60 亩。项目建设规模及内容为五大板块。分时度假配套、田园服务配套、康养服务配套、休闲、健身会所等公共配套设施等，项目分八期建设实施。	31	青阳县陵阳镇	在建
21	徽苑文化展示和康养中心项目	总投资为 5.2 亿元。总占地面积 265 亩，建设用地面积 65 亩，土地流转租赁 200 亩。项目总体分两期建设：一期在兰溪麻营排(包括兰溪小学)建设书画创作基地、3 个特色抱团养老区，特色休闲中心 2 处、创意木屋及移建古民居 10 栋和 3 座氧吧，占地 235 亩（其中建设用地 35 亩）。二期在集镇区建天墨艺术馆、古文物展览馆、老楹联及旧报纸陈列长廊、度假连锁酒店、摄影小镇特产展览区、陵阳大戏台和书画展示厅占地 30 亩；打造与陵阳摄影小镇旅游景区相配套的文化康养中心项目。	5.2	青阳县陵阳镇	在建
22	九华山龙骏家园项目	规划总用地面积约 447.78 亩，总建筑面积 298517.69 平方米，分三期建设，其中一期建设占地面积约 54.45 亩；二期建设占地约 63.33 亩；三期建设建设占地约 330 亩；主要建设健康养护中心、养老中心、度假酒店及高端体检疗养中心，打造以分时度假、候鸟养生、社区养老为主的医养结合专业性养生养老服务社区。	15.2	青阳县庙前镇	在建
23	合泉山居项目	占地面积 109.92 亩，为五星级旅游度假酒店和高档别墅。	5	青阳县庙前镇	在建

24	青阳县朱备镇宿心园民宿项目	项目为宿心小镇一期，占地面积 15 亩，其中建设用地 8.6 亩。项目旨在打造朱备麻园古村精品民宿旅游区、投资管理朱备美丽乡村建设及租赁运营江村游客服务中心，拟建立规划设计培训中心、民俗文化展示中心、精品民宿区等。	1.2	青阳县朱备镇	在建
25	青阳大云房车露营文旅综合项目	占地 690 亩，主要有房车营地、房车自驾游终端接待中心、文旅生活居所、养老生活居所、研学科普基地等五大板块，总投资 5.17 亿元，建筑面积 11 万平方米，容积率约 0.2，集住宿、户外休闲、主题活动、房车线路旅游、租赁于一体的体验式房车度假营地。	5.74	青阳县杨田镇	在建
26	朝山沐野项目	占地 2400 亩，初步规划四大功能区，金钟区、延寿区、栖云区和朝山区，下辖 30 个组团，规划面积 12 万平方米，总投资 12 亿元。客房 2000 多个床位，休闲创智会议中心 10-15 个。集旅居、会议、美食、教育、康养、亲子、文娱于一体的中国最大的木屋度假酒店群。	15.6	青阳县杜村乡	在建
27	水墨安徽（莲花小镇）项目	总建筑面积约 19.2 万平方米，主要建设莲花小镇、水墨安徽及附属配套工程。	9.06	九华山风景区	在建

28	狮子峰景区开发项目	围绕“一线、一环、一组团”建设狮子峰索道、高山游览环道、广胜休闲养生组团等项目。	5	九华山风景区	开展前期工作
29	扩建升级九华山游客中心停车场	在九华山游客中心东北侧扩建智能化停车场，来山游客车辆实行集中停放，统一换乘，引导客流，优化九华山风景区交通秩序。	3.1	九华山风景区	开展前期工作
30	杏花村文化旅游区整体开发项目	该项目位于杏花村文化旅游区一二三区规划范围，约 35 平方公里，推进以“杏花村”品牌为核心的主城区景城一体化发展,围绕文旅、农旅、康旅等产业，不断丰富旅游观光、农耕牧渔等业态，着力打造长三角重要旅游目的地、长三角重要休闲康养地。	129	贵池区杏花村文化旅游区	开展前期工作
31	奥飞动漫文化数字体验园项目	结合以奥飞全系列头部 IP 核心品牌为内容，以奥飞动漫明星为主要引领，利用高科技并分区域建造沉浸式体验型乐园，营造让消费者更容易并乐于融入的 IP 场景氛围，打造大型室外合家欢主题乐园，建设内容主要包括：奥飞环梦之旅、奥飞 Q 宠水乐园、动漫主题酒店、奥飞主题商业街等。项目已签订框架协议，正在编制项目规划方案。	50	青阳县蓉城镇	开展前期工作

32	池州市市民文化中心项目	项目总建筑面积 68200 平方米，包括档案馆、图书馆、博物馆、美术馆、文化馆、工人文化宫、妇女儿童活动中心、青少年活动中心。	5.3	池州市东部新区	谋划储备
33	大愿文化园转型改造项目	围绕文创、演艺、研学、九华山博物馆、地质公园等业态，打造“九华山文化艺术圣地”。在文化园周边开发高端酒店等旅游接待设施。	3.5	九华山风景区	谋划储备
34	池州长生文旅康养特色小镇	项目选址位于贵池区梅村镇，总体规划约 7500 亩。项目总投资 15 亿元。依托长生洞自然资源，挖掘地域历史文化和内涵，打造特色文化旅游、康养、文创小镇，包括长生洞智慧化旅游、原创文学等文创基地、生态养生基地、大型室内外游乐园、文化综合配套等。主要建设内容及建设周期：项目按照一次性整体规划、分期实施的原则，总建设工期三年半，分三期建设。	15	贵池区梅村镇	谋划储备
35	东至县小七里湖文旅开发项目	以东流老街作为文化支点，借助“陶渊明”的品牌价值提升景区吸引力和认知度，打造“一街、二心、七大功能区”，建设成为集旅居度假、文化演艺、体育竞技、亲子娱乐、水上游乐、田园体验、科普研学等功能为一体的世外桃源国家级旅游度假区。	5	东至县东流镇、尧渡镇	开展前期工作

36	东至县大历山文旅康养小镇、风电廊道等项目	以大历山文旅康养小镇和风电廊道风景道项目建设合作为基础,开展东至县数字乡村建设和文化 IP 的深入合作。	5	东至县大历山及周边等地	开展前期工作
37	天台山森林公园等休闲度假、文旅康养项目	项目开发采取总体规划、分期实施的方式推进,主要开发内容为:天台山森林公园等休闲度假、文旅康养项目。重点项目为天台山旅游度假村建设。	1.2	东至县天台山森林公园等地	开展前期工作
38	石台县牯牛降客运索道项目	全长 3.9 公里的线路支架、上下站房、配套公厕、疏散广场、高压供电、上站区域游憩设施。	1.1	石台县大演乡	谋划储备
39	牯牛降景区 5A 创建项目	对景区摊位点、标识标牌、环卫设施进行更新升级,打通长涧口至龙门景区新游线,增加游憩、体验设施;对二道桥站场进行改造升级等	0.2	石台县大演乡新农村	谋划储备

40	石台县“天路”基础设施建设项目	蓬莱仙洞至七井山至七都镇公路沿线景点打造停车场，打卡点，休憩点驿站等，线路长度 76 公里。	0.5	石台仁里至七都镇	谋划储备
41	兴旅·蓝城石台春风颐养小镇项目	总用地约 150 亩，建设三处颐养连锁小镇。	5	石台县仙寓镇	谋划储备
42	白石岭田园综合体项目	通过古村整治、民居改造、田园整理、农业种植、景观打造等手段，将项目区打造成为田园景区。	2	石台县大演乡新联村	谋划储备
43	东九华旅游度假区项目	项目位于青阳县境内，北起县城南外环，南至玉龙谷，东至仙隐山，西至莲峰云海。通过整合九子岩景区、莲峰云海景区发展温泉养生、禅修静心、户外运动、休闲度假等主题产品，打造全域旅游核心吸引物，并成功创建国家级旅游度假区。	50	青阳县东九华区域	谋划储备

44	朱备禅修小镇项目	项目计划投资 52 亿元，禅修小镇规划范围以青阳县朱备镇政府所在地为核心，距离青阳城区 7 公里，项目总用地约 5000 亩（3.3 平方公里），延伸控制周边约 10 平方公里，东侧以现青朱公路东侧第一重山为界，南侧至东桥村龙口组为界，西侧至九子岩笔架山山脚为界，北侧以江村童桥组为界。空间结构为一带四区，即滨水风光带、小镇综合服务区、小镇文化体验区、小镇山水养生区、小镇田园度假区。重点项目有琉璃世界、文化博物馆、老街商业街、素食院、禅茶一街、将军武艺馆、民俗工艺坊、小镇花海、小镇养生会所、中医理疗中心、颐养公寓、瑜伽会馆、艺创公社、绿茶产业园、小农体验园、九华黄精园、田园原味民宿、生态酒店等。	52	青阳县朱备镇	谋划储备
45	庙前镇运动休闲特色小镇项目	项目计划投资 55 亿元，1、庙前古镇修复项目。对庙前古镇进行修复，完善基础设施，对古镇进行风貌修复，打造成九华山下商贸基地和旅游目的地；2、演艺中心项目。项目占地约 1000 亩，建设大型演艺中心、旅游接待设施以及商业配套设施，以宣扬修身、养生文化为核心，打造新的旅游地标；3、旅游用品展示园项目。该项目位于庙前镇集镇核心区，是集休闲、娱乐、购物于一体的旅游综合体项目，建成后将更好承接九华山旅游辐射，丰富九华山游客的行程；4、候鸟式养生基地项目。项目占地 400 亩，主要建设公寓式酒店、康养医院、养生讲堂、康体运动中心、购物街等；5、自驾游接待基地项目。占地约 300 亩，建设内容为特色酒店、大型停车场、汽车露营地、民宿等，与周边漂流、低空无动力飞行等项目差异化发展，打造旅游产业发展新名片；6、旅游休闲基地项目。项目占地约 800 亩，以旅游度假和休闲养生为主题，主要建设养生高档酒店、休闲娱乐区、度假养生区和配套的商业服务区，打造旅游休闲度假基地。	55	青阳县庙前镇	谋划储备
46	九华黄精特色小镇项目	项目计划投资 20 亿元，完善小镇基础设施和公共服务，建设“产业、文化、旅游、生态”四位一体的活力社区，努力打造全国黄精种植加工技术创新示范基地。主要建设九华黄精博物馆、国药养生文化主题酒店等基础配套设施。	30	青阳县乔木乡	谋划储备

47	陵阳文创小镇项目	项目计划投资 80 亿元。根据空间与结构的设计策略，陵阳文创小镇的空间总体布局为“一带相连，三心拓展，四区融合”。其中：“一带”为滨水景观带，“三心”分别为综合服务中心、古镇演艺中心、生态旅 游中心。“四区”为“千年古镇”文化体验区、“宜居宜享”综合配套区、“印象陵阳”文化创作区、“山风水韵”生态休闲区。	80	青阳县陵阳镇	谋划储备
48	狮形特色农旅度假项目	依托现有田园、果园、林地以及闲置集体民房，按照生态体验、特色农旅、汽车营地的理念，建设集果园生态农庄+民宿体验+生态露营为一体的田园度假产品，打造集旅游观光、闲度假和农事体验于一体的“农旅融合”生态农业综合体。主要建设村居民宿区、果园采摘区、森林氧吧区、瑜伽养生区、房车营区、休闲木屋区、自驾车（帐篷）露营区、驴友帐篷露营区、综合服务中心等产品。	5	九华山风景区	谋划储备
49	二圣康养度假项目	结合山地资源、文化资源、生态资源，以康养度假为主题进行整体开发，项目建设内容包括康体养老、休闲度假、艺术创作及旅游公共服务基础设施建设等。	50	九华山风景区	谋划储备
50	九华山综合旅游民宿开发项目	依托九华山风景区“乡的味道浓、村的环境优、旅的设施全、游的项目多”等诸多优势，利用九华乡老田村、二圣村、代村以及九华镇闵园社区等地闲置资源，计划引进国内外知名的民宿旅游品牌，打造具有当地特色的民宿旅游产品，形成品牌示范带动效应。可开发资源有九建民宿、文化养生民宿、庄屋里民宿、九华乡老茧站、桥庵老村部、老田老铸造厂、老田敬老院南侧地块等。	4.7	九华山风景区	谋划储备
51	九华山艺术村项目	以美丽的九华乡田园风光为依托，以文化名人中心，在九华山脚建立文化设施，进而培育文化市场，发展文化产业基地——九华艺术村。利用九华山现有闲置房屋资源，主要设置艺术创作中心、艺术交流中心、艺术培训中心、原创展览中心等，成为集艺术创作、文化交流、展览、教学、艺术品交易、拍卖、观光休闲于一体的文化园区。	2	九华山风景区	谋划储备
52	教育装备产品研发、制造、生产、销售一体化项目	本项目建设于安徽省池州市江南产业集中区汉江路以南、凤鸣大道以西，占地约 291 亩，主要用于研发制造生产销售人工智能教育装备产品和引进智能教育装备产业链企业。预计可实现年产值 100000 万元，税收不低于 2000 万元。	5	江南新兴产业集中区	在建项目

附录 2:池州市“十四五”文化和旅游发展重点项目分布图

